

Úvodní slovo ústředního ředitele České obchodní inspekce

V závěru roku 2010 prošla Česká obchodní inspekce významnými organizačními změnami, jejichž cílem je nejen zlepšení práce inspekce, zvýšení efektivity dozoru nad trhem, ale především zvýšení důvěry spotřebitelů a podnikajících subjektů v její činnost.

Veřejným zájmem je dobře fungující dozorový orgán prosazující zásady volného pohybu zboží, cílenou ochranu spotřebitele a fungování služeb. Česká obchodní inspekce tyto úkoly v roce 2010 splnila, ale její výkonnost byla ovlivněna některými nesystémovými změnami v organizační i řídicí struktuře, které minulé vedení realizovalo. S ohledem na evropský koncept regulace veřejného zájmu a s ohledem na nutnou a nezbytnou spolupráci evropských dozorových orgánů v rámci harmonizované i neharmonizované sféry, jsem po nástupu do funkce 8. listopadu 2010 schválil nový model řízení, který lépe odpovídá náročným požadavkům kladeným na dozorový orgán. Současně využívá i principů, které jsou zakotveny v modelu *Společného hodnotícího rámce* (CAF), jenž byl navržen pro státní sektor. Předpokladem úspěchu konceptu řízení je zavádění projektových metod řízení, zjednodušení všech procesů a vyloučení duplicitních administrativních řešení, která vytvářejí věcnou i finanční zátěž podnikatelským subjektům a orgánu dozoru.

Za zásadní změnu, ve vztahu k původní organizační struktuře, lze označit sloučení technické kontroly, která byla integrována na inspektorát Středočeský a Hl. město Praha. Touto integrací by mělo být dosaženo sjednocení postupů provádění technické kontroly, zajištění kvalitního metodického vedení a koordinace kontrolní činnosti.

Obdobně bylo postupováno i v případě ochrany spotřebitele na obecné úrovni, kdy byl v rámci nové organizační struktury zřízen metodický útvar, jehož hlavním úkolem je zajištění jednotnosti výkonu kontroly v tzv. nevýrobové oblasti ochrany spotřebitele.

Obě uvedené změny plně respektují autonomii jednotlivých inspektorátů, avšak současně vytvářejí předpoklady pro nastavení základních procesů řízení a postupů při výkonu kontrolní činnosti založených na kvalitním metodickém a technickém zázemí.

Rovněž tak konstituování sekce techniky, mezinárodní spolupráce a ochrany spotřebitele na ústředním inspektorátu je v souladu s mojí novou koncepcí.

Další významnou změnou bylo dokončení územní reorganizace. Rozdělená pracoviště byla přemístěna do sídel inspektorátů a sloučena.

Česká obchodní inspekce zajišťuje, mimo vnější činnost, především výkonnou činnost inspektorátů. Inspekteři jsou za poslední dva roky plně vybaveni komunikační technikou a mají možnost připojení na internetovou síť, včetně on-line přístupu k technickým normám. Toto vybavení podstatně zvýšilo jak efektivnost, tak operativnost i správnost prováděných kontrol, včetně dostupnosti všech potřebných informací.

Zavedením datových schránek, systému elektronické spisové služby a jednotným Ekonomickým informačním systémem se sice uzavřel okruh zpracování informací pro efektivní řízení a kontrolní akce inspektorátů, ale na druhé straně zavedení tří systémů najednou bylo velmi náročné a neobešlo se bez některých chybných kroků.



V roce 2010 Česká obchodní inspekce velmi úzce spolupracovala s dalšími orgány státní správy a dozorovými orgány České republiky a Evropské unie.

Tato spolupráce vycházela z platné legislativy v oblasti institucionálního zabezpečení činnosti i z uzavřených dohod mezi orgány dozoru s ohledem na jednotný trh Evropské unie a společnou ochranu spotřebitele.

Česká obchodní inspekce poskytovala průběžně poradenské a informační služby, čímž přispěla ke zvyšování gramotnosti spotřebitelů a ochraně jejich zájmů. Zároveň tak získala i řadu cenných poznatků využitelných ke kontrolní činnosti. Evropské spotřebitelské centrum začleněné do naší organizace také významně pomáhalo spotřebitelům s řešením problémů s prodejci výrobků a služeb z ostatních členských států Evropské unie, Norska a Islandu.

Výsledky dozorové činnosti, z nichž čerpali informace nejen spotřebitelé a podnikatelé, ale i sdělovací prostředky, byly prezentovány na webových stránkách České obchodní inspekce.

*Ing. Jan Štěpánek
pověřený vedením
České obchodní inspekce*

VÝROČNÍ ZPRÁVA 2010

ÚVODNÍ SLOVO ŘEDITELE ČESKÉ OBCHODNÍ INSPEKCE

ORGANIZAČNÍ STRUKTURA

ROK 2010

PROFIL ČINNOSTI

KONTROLNÍ ČINNOST INSPEKTORÁTŮ

OCHRANA SPOTŘEBITELE

DOZOR NAD VÝROBKY

MEZINÁRODNÍ SPOLUPRÁCE

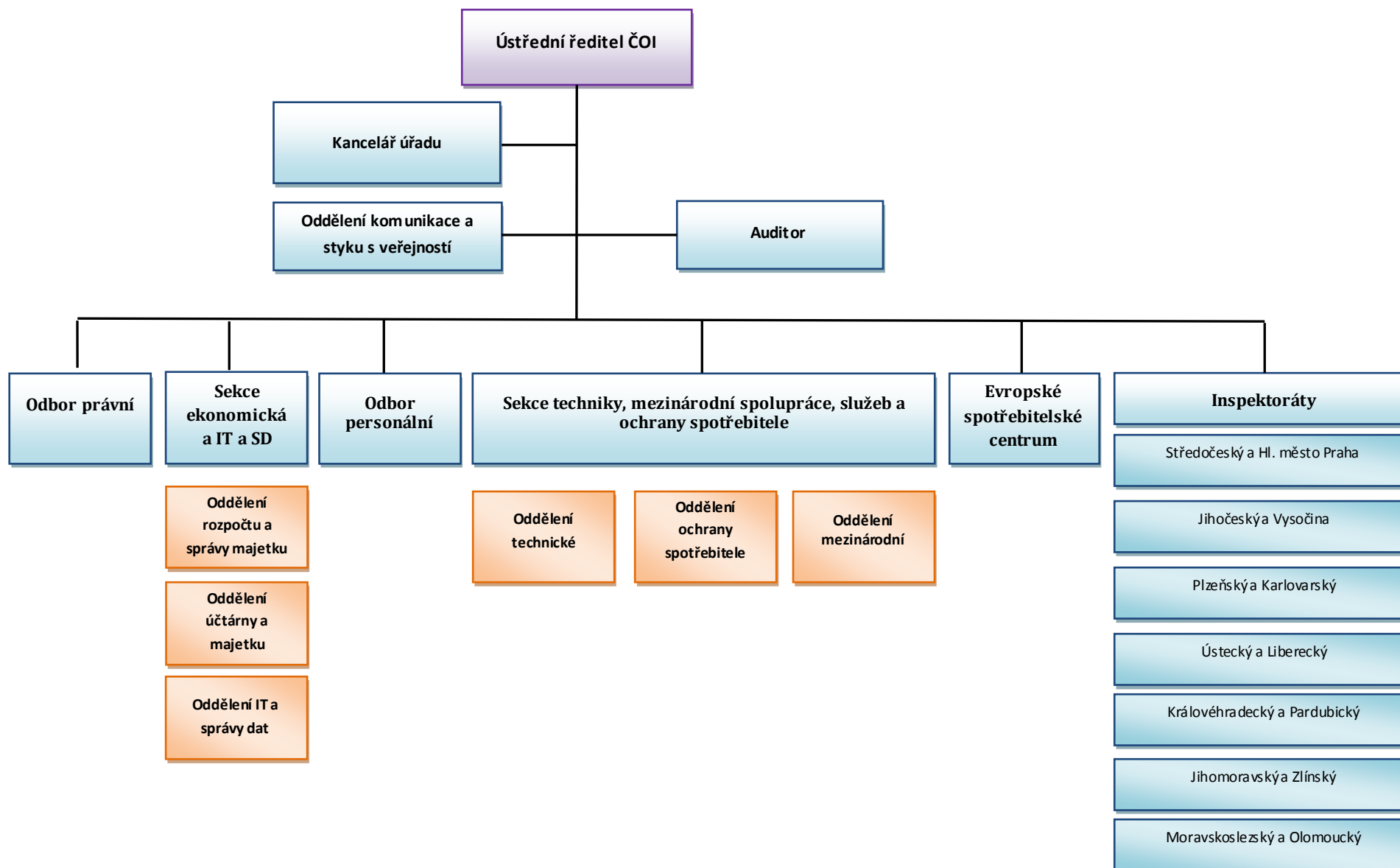
VZTAHY S VEŘEJNOSTÍ

STATISTIKY – 2010 – *tabulky a grafy*

HOSPODAŘENÍ - *tabulky a grafy*

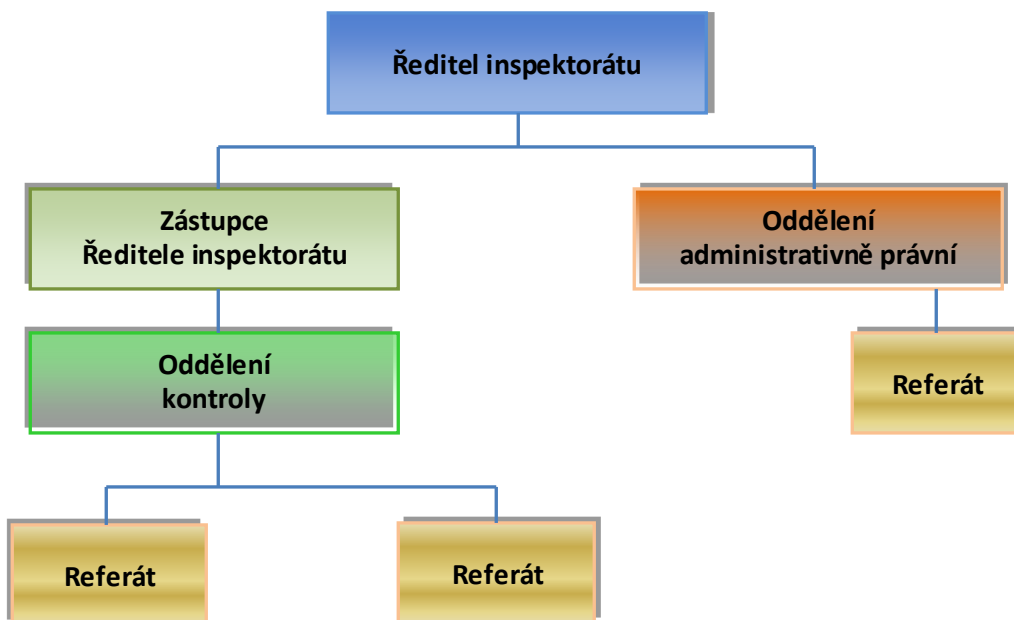
KONTAKTY

ORGANIZAČNÍ STRUKTURA – ústřední inspektorát

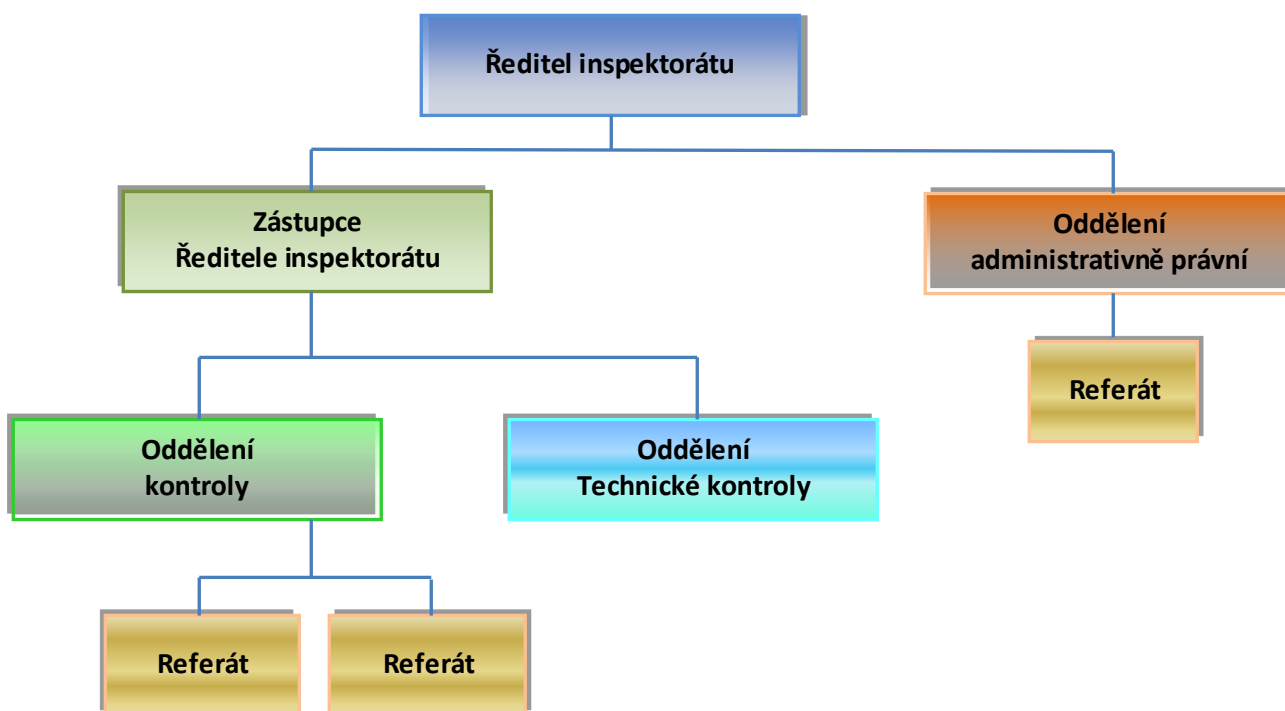


ORGANIZAČNÍ STRUKTURA – oblastní inspektorát

ORGANIZAČNÍ STRUKTURA INSPEKTORÁTŮ ČOI OBECNÁ KONTROLA – OBLASTNÍ PŮSOBNOST



ORGANIZAČNÍ STRUKTURA INSPEKTORÁTU STŘEDOČESKÝ A HL. MĚSTO PRAHA S ODDĚLENÍM TECHNICKÉ KONTROLY A CELOREPUBLIKOVOU PŮSOBNOSTÍ



ROK 2010

Česká obchodní inspekce sice splnila všechny své úkoly, ale její výkonnost byla ovlivněna počtem prováděných nesystémových změn v organizační i řídicí struktuře. Osm zásadních reorganizací, které provedlo minulé vedení, nemohlo v žádném případě přispět ke stabilitě organizace, nehledě na vzniklé ztráty lidského potenciálu.

Původní organizační struktura České obchodní inspekce byla z hlediska zajišťování dozorových činností funkční jen částečně s ohledem na minulé převádění některých činností na nižší články řízení nebo jejich neopodstatněné rušení. Tato skutečnost ve svém důsledku vedla k nežádoucí nejednotnosti metodických přístupů, vydávaných správních rozhodnutí i vnějších a vnitřních výstupů organizace. Ve většině těchto činností je proto legitimní z pohledu zúčastněných stran požadovat příslušnou zodpovědnost a zainteresovanost ústředí, včetně zpětného akcentu na jednotnost rozhodování a postupů dozoru.

V průběhu roku 2010 byly do útvarů ústředního inspektorátu zařazeny některé nové činnosti, na které tyto útvary nebyly personálně připraveny. Naopak jiné, centrálně řízené činnosti z oblasti kontroly, byly nesystémově převedeny na podřízené organizační jednotky. Jednalo se zejména o činnosti jako je plánování a koordinace celorepublikových kontrolních akcí, metodická činnost k postupům dozoru v oblasti ochrany spotřebitele stejně jako v oblasti výrobků uváděných na trh, oblast koordinace mezinárodních kontrolních akcí organizovaných Komisí a účast na jednáních administrativní spolupráce dozorových orgánů EU, kde byla nezbytná zodpovědnost ústředního inspektorátu.

V průběhu období 04/2007-10/2010 byl ukončen pracovní poměr u 225 zaměstnanců a současně 209 nových zaměstnanců nastoupilo. Ve většině případů se jednalo o důsledek a reakci na provedená organizační opatření, což vedlo k celkové destabilizaci organizace. Fluktuace se následně projevila i ve zhoršené kvalitě řídicí a dozorové činnosti a v komunikaci uvnitř i vně organizace.

V závěru roku 2010 byly téměř všechny pravomoci k zajištění kontrolní činnosti směřovány na inspektoráty – nebyl tak naplněn předpoklad koordinace jednotlivých postupů a řízení činnosti na celostátní úrovni. Rovněž tak plánování kontrolní činnosti vycházelo zejména z regionální úrovně bez relevantních podkladů, analýz situace na trhu a statistik, formálně bylo následně zpracováváno ústředním inspektorátem.

V důsledku těchto zbytečných změn docházelo k převádění administrativních činností z ústředního inspektorátu na podřízené útvary, které se postupně musely vypořádat s těmito činnostmi vynaložením větší časové kapacity, v řadě případů i na úkor dozorové činnosti. Obdobná situace nastala i v oblasti zajišťování metodického řízení výkonu dozoru, kdy regionální inspektoráty prováděly samostatně metodickou přípravu na kontrolu, čímž se jen prohlubovala nejednotnost kontroly.

Řízení kontrolní činnosti přešlo do stadia operativního řízení jak jednotlivých inspektorátů samotných, tak ve vztahu k ústředí, jehož řídicí a žádoucí koordinační funkce byla převodem pracovníků podstatně omezena.

Dobře fungující a účinný dozor nad trhem je základem úspěšného zajištění politiky ochrany spotřebitele vč. bezpečnosti výrobků v rámci jednotného trhu EU. S ohledem na evropský koncept regulace veřejného zájmu v dotčené oblasti (která zahrnuje i služby, environmentální i fiskální zájmy státu) a s ohledem na

nutnou a nezbytnou spolupráci evropských dozorových orgánů v rámci harmonizované i neharmonizované sféry (zahrnující výstražný systém RAPEX, CPC, IMI), která zahrnuje i pomoc spotřebitelům v případě přeshraničních nákupů v rámci jednotného trhu, byl 8. 11. 2010 navržen specifikovaný model řízení.

Primárně bylo nutno obnovit funkčnost Ústředního inspektorátu, obnovit metodické řízení - zejména sjednotit výkon kontrolních činností, přehodnotit spolupráci s MPO, posílit mezinárodní spolupráci a spolupráci s národními dozorovými orgány. Dále bylo nezbytné rovněž podporovat a rozvíjet činnost Evropského spotřebitelského centra při zachování jeho „nezávislosti“ tak, aby svou činností doplnilo ostatní aktivity ČOI směřující ke komplexní ochraně spotřebitele.

Nový systém řízení splňuje náročné požadavky dané Novým legislativním rámcem Evropského parlamentu a Rady. Zároveň využívá i aktualizovaný společný hodnotící rámec - model jakosti CAF, jež ČOI realizovala v roce 2006 a obdržela za něj Národní cenu za jakost.

Ve vazbě na zajištění jednotného řídicího a metodického výkonu kontrolní činnosti v rámci celé České obchodní inspekce bylo hlavním úkolem v nové organizační struktuře vytvoření „Sekce techniky, mezinárodní spolupráce, služeb a ochrany spotřebitele“ na ústředním inspektorátu.

Hlavním úkolem sekce je zajištění jednotných metodických postupů dozoru a podpory výkonným složkám dozoru, mezinárodní spolupráce s ostatními dozorovými orgány zemí EU a prezentace České obchodní inspekce na zasedáních vrcholových dozorových orgánů EU. Dále zajišťuje plánování centrálně řízených kontrolních akcí, provádění analýzy získaných dat prostřednictvím IT a na jejich základě připravuje a zpracovává návrhy dalšího postupu a směřování dozoru ve vytypovaných oblastech kontrolních aktivit ČOI. Souběžně dochází k redukci administrativních činností na úrovni výkonné kontrolní složky - regionálních inspektorátů.

V roce 2007 byl systemizovaný počet pracovních míst bývalé „Sekce podpory kontroly“ včetně oddělení právního a oddělení výrokového hospodářství celkem 38 pracovních míst. Organizační změnou k 1. 7. 2007 došlo v nové sekci, (Sekce řízení a podpory kontroly) ke změně počtu na 33, následnými organizačními změnami byla sekce zrušena a vzniklo oddělení, které mělo k 1. 10. 2010 jen 8 systemizovaných pracovních míst.

Předpokládaný počet pracovních míst nové vytvořené „Sekce techniky, mezinárodní spolupráce, služeb a ochrany spotřebitele“ k 1. 1. 2011 je 19. Navýšená pracovní místa budou převedena zpět z inspektorátů včetně některých zaměstnanců i s vybranými činnostmi. Zbývající část pracovních míst zůstane vč. personálního obsazení zachována. Celkově dochází k zabezpečení výkonu agend menším počtem kvalifikovaných a kompetentních zaměstnanců, oproti poslednímu stavu, kdy výkon agend díky roztržitosti reálně zabezpečovalo neúměrně velké množství osob. Oblast právního zajištění dozoru bude soustředěna do Právního odboru.

Právní odbor zajišťuje ve spolupráci s Kanceláří úřadu i další právní služby, tj. zejména právní podporu ostatních útvarů Ústředního inspektorátu ČOI včetně zajištění právního zastupování v pracovně právních sporech.

V Sekci ekonomické, s ohledem k množství změn zákonů upravujících hospodářsko-majetkovou oblast,

a na velký rozsah a relativní nesourodost vykonávaných agend (rozpočet, účetnictví, správa movitého a nemovitého majetku apod.) a také s ohledem na Ministerstvem financí plánovaný přechod na Centrální systém účetních informací státu (dále jen CSÚIS), byla činnost stávajícího oddělení ekonomiky a správy budov rozdělena do dvou oddělení tak, aby byly odděleny činnosti týkající se agendy rozpočtu a správy majetku a vlastní účetnictví.

Oddělením těchto agend je zajištěna větší přehlednost a transparentnost po stránce rozpočtové, a také skutečné požadavky např. na opravy, nákup materiálu, majetku a služeb. Oddělení sleduje rozpočtově vše od objednávky až po zaplacení a čerpání. Po spuštění CSÚIS bude zajišťovat faktický výkon činností v tomto systému. Zároveň bude zajištěna intenzivnější a efektivnější kontrola spravovaných agend.

Do Sekce ekonomické, informačních technologií a správy dat bylo nově přeřazeno Oddělení informační techniky a správy dat, které bylo organizačně zcela nevhodně včleněno jako referát oddělení vnitřní kontroly, auditu a veřejných zakázek. Sekce přehodnotí efektivnost a využitelnost IT technologií (Mercurius, EIS, Ginis, Odysea apod.) a možnost jejich vzájemného propojení tak, aby nedocházelo k duplicitě při zadávání údajů a tím ke zbytečnému administrativnímu zatěžování výkonných kontrolních zaměstnanců.

Nově vzniklé oddělení Komunikace a styku s veřejností zajišťuje prezentaci výstupů z činnosti organizace a při své činnosti úzce spolupracuje s Kanceláří úřadu. Podpůrně přitom využívá potenciálu jeho zaměstnanců. Hlavní činností Kanceláře úřadu bude vnitřní kontrola,

administrace veřejných zakázek, evidence a vyřizování stížností na činnost úřadu a podnětů spotřebitelů, příprava stanovisek ústřednímu řediteli a příprava a zpracování vnitřních předpisů.

Celkově se počet zaměstnanců na ústředním inspektorátu zvýší ze stávajících 53 na 63. Toto navýšení se týká „Sekce techniky, mezinárodní spolupráce, služeb a ochrany spotřebitele“. Úprava ostatních míst v rámci nové organizační a řídicí struktury byla saturována ze stávajícího počtu systemizovaných míst.

V souladu s celkovým záměrem Koncepce, a na základě vyhodnocení dosavadních činností v dotčené oblasti, dochází ke změně v organizaci řízení a útvarů technické kontroly, kdy jsou sloučena stávající dvě oddělení technické kontroly řízené z Inspektorátu Středočeského a Hl. města Prahy a Inspektorátu Moravskoslezského a Olomouckého do jednoho oddělení, které bude etablováno pouze v rámci Inspektorátu Středočeského a Hl. města Prahy.

Uvedená změna představuje výhody nejen v lepším a efektivnějším plánování kontrolní činnosti, ale i v samotném výkonu dozoru, který je soustředěn pouze na specializované kontroly výrobků a technických zařízení u výrobců, dovozců, příp. zplnomocněných zástupců a zaměřen zejména na kontrolu vlastností výrobků z hlediska bezpečnosti. Běžná operativní kontrola spotřebitelských výrobků v tržní síti je zajišťována všemi regionálními inspektoráty.

PROFIL ČINNOSTI

Česká obchodní inspekce je orgánem státní správy podřízeným Ministerstvu průmyslu a obchodu; člení se na ústřední inspektorát a jemu podřízené inspektoráty. ČOI kontroluje právnické a fyzické osoby prodávající nebo dodávající výrobky a zboží na vnitřní trh, poskytující služby nebo vyvíjející jinou podobnou činnost na vnitřním trhu, pokud podle zvláštních právních předpisů nevykonává dozor jiný správní úřad.

Česká obchodní inspekce byla ustanovena zákonem č. 64/1986 Sb. jako nástupnická organizace Státní obchodní inspekce. Hlavní náplní činnosti je dozor nad dodržováním právních předpisů v oblasti ochrany spotřebitele, vnitřního trhu a volného pohybu zboží. Rozsah činnosti a dozorová odpovědnost ČOI je stanovena zejména těmito zákony:

- zák. č. 64/1986 Sb., o České obchodní inspekci
- zák. č. 552/1991 Sb., o státní kontrole
- zák. č. 500/2004 Sb., správní řád
- zák. č. 634/1992 Sb., o ochraně spotřebitele
- zák. č. 311/2006 Sb., o pohonných hmotách a čerpacích stanicích pohonných hmot
- zák. č. 22/1997 Sb., o technických požadavcích na výrobky (+ přísl. NV)
- zák. č. 102/2001 Sb., o obecné bezpečnosti výrobků
- zák. č. 189/1999 Sb., o nouzových zásobách ropy
- zák. č. 56/2001 Sb., o podmínkách provozu vozidel na pozemních komunikacích
- zák. č. 321/2001 Sb., o některých podmínkách sjednávání spotřebitelského úvěru
- zák. č. 477/2001 Sb., o obalech
- zák. č. 86/2002 Sb., o ochraně ovzduší
- zák. č. 676/2004 Sb., o povinném značení lihu
- zák. č. 185/2001 Sb., o odpadech
- zák. č. 253/2008 Sb., o opatřeních proti legalizaci vynosů z trestné činnosti

- zák. č. 379/2005 Sb., o opatřeních k ochraně před škodami působenými tabákovými výrobky, alkoholem a jinými návykovými látkami
- Nařízení Evropského parlamentu a Rady (ES) č. 2006/2004 ze dne 27. října 2004 o spolupráci mezi vnitrostátními orgány příslušnými pro vymáhání dodržování zákonů na ochranu zájmů spotřebitele,
- Nařízení Evropského parlamentu a Rady (ES) č. 764/2008 ze dne 9. července 2008, kterým se stanoví postupy týkající se uplatňování některých vnitrostátních technických pravidel u výrobků uvedených v souladu s právními předpisy na trh v jiném členském státě
- Nařízení Evropského parlamentu a Rady (ES) č. 765/2008 ze dne 9. července 2008, kterým se stanoví požadavky na akreditaci a dozor nad trhem týkající se uvádění výrobků na trh

Česká obchodní inspekce kontroluje dodržování podmínek stanovených k zabezpečení jakosti, zdravotní nezávadnosti a bezpečnosti výrobků i služeb a poskytování řádných informací o nich. Dále kontroluje, zda spotřebitel není klamán nepravdivými, nedoloženými či neúplnými údaji o skutečných vlastnostech výrobků nebo služeb, a také zda kontrolované osoby dodržují povinnosti ve vztahu ke státu, např. prokazování původu zboží, schvalování výrobků před jejich uvedením na vnitřní trh a oprávnění k provozování živnosti.

Česká obchodní inspekce informuje veřejnost a podnikatelskou sféru o výsledcích své činnosti, upozorňuje na nebezpečné výrobky a problémové oblasti v ochraně spotřebitele a při uvádění výrobků na trh. Poradenská služba na všech pracovištích ČOI poskytuje spotřebitelům i podnikatelské veřejnosti právní informace, radí jim v rozsahu svých kontrolních pravomocí a přijímá podněty ke kontrole.

Spolupráce v rámci resortu MPO

Ve zvláštním režimu pokračovala spolupráce s Úřadem pro technickou normalizaci a státní zkušebnictví a Ministerstvem průmyslu a obchodu, kde byl kladen důraz na legislativně technické oblasti, aby bylo docíleno provázanosti činností. Velmi dobrá spolupráce byla s Koordinačními pracovišti notifikovaných orgánů a zkušebnami při budování jednotného systému uvádění výrobků na trh a do provozu, konkrétně s Technickým a zkušebním ústavem stavebním, Strojírenským zkušebním ústavem, Elektrotechnickým zkušebním ústavem, Technischer Überwachung Verein Česká republika (TÜV CZ), Požárním výzkumným ústavem, Asociací inspekčních organizací, Authorized National Body, Advanced Technology Group (ATG) a dalšími.

V roce 2010 pokračovalo na základě smlouvy s ÚNMZ využívání systému Normy on-line, který se pro dozorovou činnost ukázal jako nepostradatelný.

V rámci členství ČOI v Radě kvality MPO se ČOI zapojila, spolu s Českým metrologickým institutem a Sdružením českých spotřebitelů do projektů, které byly vyhlášeny jako priority Rady kvality. Priorita vyjadřuje zájem podpořit metrologické, kontrolní a zkušební mechanismy v oblastech, kde může být spotřebitel ohrožen z hlediska svých ekonomických zájmů.

Metrologická kontrola (ověřování) stanovených měřidel pokračovala společnou kontrolou s Českým metrologickým institutem u výdejních stojanů na pohonné hmoty a u hotově baleného zboží. Ve vztahu k hospodaření s pohonnými hmotami byla navázána spolupráce i s Celní správou. Význam a dopad této kontroly přitom není jen na spotřebitele, ale obecně na podporu čistoty trhu a rovných podmínek pro podnikání na trhu.

Český metrologický institut

Inspektorát ČOI	Počet kontrol	Počet kontrol se zjištěním	Počet kontrol se zjištěním v %
Ústecký a Liberecký	14	3	21,4
Jihomoravský a Zlínský	1	0	0,0
Moravskoslezský a Olomoucký	1	0	0,0
Celkem	16	3	18,8

Činnost právní a spolupráce s EU

Základem činnosti oddělení právního a spolupráce s EU (dále jen právní oddělení) byla příprava návrhů rozhodnutí ústředního inspektorátu o odvolání proti rozhodnutí krajských inspektorátů. V návaznosti na správní řízení pak zaměstnanci oddělení zastupovali ČOI před správními soudy při rozhodování o žalobách proti pravomocným rozhodnutím ČOI a pro tato řízení připravovali příslušná podání. Právní oddělení dále zajišťovalo po právní stránce agendu vymáhání pohledávek. Především připravovalo žalobní návrhy a zastupovalo ČOI při jednání před civilními soudy. V návaznosti na ukončené občanskoprávní řízení pak zaměstnanci oddělení připravovali návrhy na nařízení soudní exekuce.

Do činnosti oddělení spadalo také poskytování právních rad a konzultací ostatním zaměstnancům ČOI a účast na řadě jednání se zástupci orgánů veřejné správy a odborné veřejnosti.

Právní oddělení dále zabezpečovalo právní pomoc při zadávání veřejných zakázek, podílelo se na zpracování smluv týkajících se majetku ČOI a činnosti škodní komise ČOI.

Zaměstnanci oddělení zodpovídali řadu písemných dotazů ze strany spotřebitelské veřejnosti, podnikatelů,

orgánů veřejné správy a médií na výklad předpisů v dozorové pravomoci ČOI. V této souvislosti poskytovali konzultace také tiskovému mluvčímu ČOI.

Do působnosti oddělení spadalo také průběžné sledování legislativních změn na národní i evropské úrovni dotýkajících se činnosti ČOI, o kterých informovalo ostatní útvary ČOI a zpracovávalo k nim právní analýzy. Připomínkovalo návrhy právních předpisů postoupených ČOI k vyjádření. Sledovalo také vývoj rozhodovací praxe soudů (zejm. ve správním soudnictví).

Součástí činnosti oddělení bylo administrativní i právní zajištění agendy přeshraniční spolupráce podle nařízení Evropského parlamentu a Rady č. 2006/2004 o spolupráci mezi vnitrostátními orgány příslušnými pro vymáhání dodržování zákonů na ochranu zájmů spotřebitele. S tím souvisela také každoroční kontrolní akce členských států EU - SWEEP 2010, zaměřená na internetový prodej vstupenek na kulturní a sportovní akce.

Od 1. 1. 2011 se oddělení právní a spolupráce s EU v důsledku organizační změny transformovalo na odbor právní.

Činnost právní a spolupráce s EU

Přehled činnosti právního oddělení a spolupráce s EU	2008	2009	2010
Přijatá odvolání – rozhodnutí vydaná orgánem druhého stupně	354	317	321
Přezkumná řízení (řešeno MPO)	8	5	8
Žaloby (proti rozhodnutím orgánu druhého stupně ve správním řízení)	59	36	40 + 2 žal. směřující do oblasti z. č. 106
Kasační stížnosti	9	3	8 z toho 1 podaná ČOI
Podané žaloby (vymáhání pohledávek)	58	38	15

Vzdělávání zaměstnanců

Vzdělávací akce pro zaměstnance České obchodní inspekce v roce 2010 byly zaměřeny na zvyšování odborné kvalifikace kontrolních pracovníků – výkonných inspektorů a ostatních zaměstnanců, zejména v oblasti legislativy, komunikačních dovedností, informačních technologií a výuku cizích jazyků.

Zaměstnanci ČOI se rovněž účastnili kurzů pořádaných Institutem státní správy (ISS), který však svou činnost k 1. 5. 2010 značně omezil z důvodu přesunu vybraných agend na Institut pro místní správu Praha (IMS), který během roku přizpůsobil vzdělávací akce potřebám dle Pravidel vzdělávání zaměstnanců ve správních úřadech.

Zvyšování odborné kvalifikace

Odborné kurzy a semináře zaměřené na aplikaci jednotlivých nařízení vlády do metodické činnosti, přijatých k provedení zákonů č. 22/1997 Sb., o technických požadavcích na výrobky, a č. 102/2001 Sb., o obecné bezpečnosti výrobků, byly orientovány převážně na elektrická zařízení a stavební výrobky, fotovoltiku.

Kurzy *Základy komunikace při kontrole*, které proběhly ve třech etapách, byly určeny pro nové zaměstnance – inspektory. Kurzů se zúčastnilo 46 zaměstnanců.

Několik speciálních seminářů, určených zejména pro vrchní rady inspektorátů a vrchní rady-specialisty ÚI, bylo

cíleně zaměřeno na aplikaci zákona č. 500/2004 Sb., správní řád, a to:

- *Fenomén diskriminace ve správní praxi* (31 zaměstnanců)
- *Řešení otázek z oblasti správního řízení a správního trestání, s přihlednutím k úpravě nekalých obchodních praktik* (účast 25 zaměstnanců)

Semináře na téma *Svobodný přístup k informacím*, který byl koncipován tak, aby seznámil se strukturou, vnitřní logikou a ústavními konsekvencemi zákona č. 106/1999 Sb., se zúčastnilo 28 zaměstnanců.

Vzdělávací akce Institutu státní správy

Kurzů dle *Pravidel vzdělávání zaměstnanců ve správních úřadech* pořádaných Institutem státní správy Ministerstva vnitra ČR (od 1. května 2010 oddělení lidských zdrojů v EU a od 1. listopadu 2010 odbor efektivní veřejné správy) se v roce 2010 zúčastnilo celkem 50 zaměstnanců. Získali osvědčení o úspěšném absolvování v programech vstupního vzdělávání, prohlubujícího vzdělávání (manažerské vzdělávání, vzdělávání v dalších oblastech,

specializovaná jazyková příprava) a e-learningu. Jedná se o následujících kurzy:

- vstupní vzdělávání
- prohlubující vzdělávání – vzdělávání v dalších oblastech (13 zaměstnanců)
- prohlubující vzdělávání – specializovaná jazyková příprava (1 zaměstnanec)
- e-learning (5 zaměstnanců)

Vzdělávací akce Institutu pro místní správu Praha

IMS zajišťoval kurzy pro zaměstnance správních úřadů od 1. května 2010. Celkem 70 zaměstnanců získalo osvědčení o úspěšném absolvování kurzů v programech vstupního vzdělávání a prohlubujícího

vzdělávání (manažerské vzdělávání a vzdělávání v dalších oblastech).

Ostatní odborné kurzy a semináře

Vybraní zaměstnanci se zúčastnili odborných kurzů a seminářů pořádaných vzdělávacími agenturami a institucemi, zaměřených zejména na novou legislativu v oblastech:

- pracovněprávních vztahů a odměňování
- účetnictví ve státní správě
- pro vybrané zaměstnance byly určeny speciální semináře, např. správní řád, správní dozor a správní jednání, praktická aplikace SŘ, řešení otázek

v oblasti SŘ, smlouvy obchodněprávní, občanské soudní řízení,

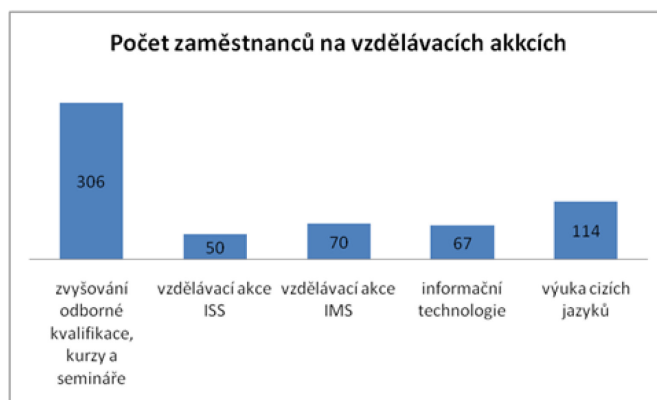
- další tematické semináře zaměřené např. na veřejné zakázky, trénink mediálních dovedností, ochranu osobních údajů, BOZP a PO a školení řidičů,
- speciálních kurzů v oblasti informačních technologií se zúčastnili zaměstnanci využívající speciální uživatelský software

Výuka cizích jazyků

Zaměstnancům, kteří využívají jazykových znalostí k výkonu pracovních činností, byla umožněna jazyková výuka za účelem prohlubování nebo udržování jazykových znalostí. Převážně se jedná o výuku AJ, která probíhá na všech inspektorátech ČOI včetně

ústředního inspektorátu, výuka NJ navíc na inspektorátu Plzeňském a Karlovarském.

Výuka byla zajišťována externími specializovanými agenturami nebo jazykovými školami. V roce 2010 se kurzů účastnilo celkem 114 zaměstnanců.



KONTROLNÍ ČINNOST INSPEKTORÁTŮ

Inspektorát ČOI Středočeský a Hl. město Praha

Inspektorát České obchodní inspekce Středočeský a Hl. město Praha vykonával kontrolní činnost v oblasti všeobecné kontroly v regionu hlavního města Prahy a Středočeského kraje a v oblasti technické kontroly potom na celém území České republiky. Zaměřeni kontrolní činnosti odpovídá i jeho struktura. Členění a dislokace pracovníků na jiných pracovištích České obchodní inspekce klade zvýšené nároky na organizaci a zajištění kontrolní činnosti.

Kontrolní a dozorová činnost inspektorátu vycházela v roce 2010 z „Plánu kontrolní činnosti České obchodní inspekce pro rok 2010“, dalších úkolů uložených ústředním inspektorátem, vlastních kontrolních akcí a operativních kontrol, využívajících poznatky z monitorování trhu a podnětů zaslaných spotřebiteli. Všechny naplánované kontrolní akce byly provedeny v požadovaném rozsahu.

Dle „Plánu kontrolní činnosti České obchodní inspekce pro rok 2010“ byly provedeny celoroční kontrolní akce:

- nabízení nebo prodej výrobků nebo služeb porušujících některá práva duševního vlastnictví „plagiáty“, vč. internetového prodeje. Kontroly byly uskutečněny ve spolupráci s pracovníky Policie ČR, Oblastním ředitelstvím služeb cizinecké policie, Městské policie Prahy a pracovníky Celního úřadu.
- diskriminace – kontroly byly zaměřeny zejména na rasovou diskriminaci a dvojí ceny. Jednání, mající diskriminační charakter ve smyslu zákona č. 634/1992 Sb., o ochraně spotřebitele, bylo zjištěno při prodeji vstupenek na fotbalová utkání. Jako diskriminace bylo posouzeno také jednání, kdy jedním z kritérií, na základě kterých prodávající poskytovali úvěrové služby, bylo státní občanství.
- pohonné hmoty – odběr vzorků pohonných hmot v prodeji čerpacích stanicích pohonných hmot na území Prahy a Středočeského kraje. Příčinou nedostatků byla ve většině případů provozní nekázeň při přepravě pohonných hmot, zejména neoprávněná manipulace s pohonnou hmotou při dopravě a skladování.
- hračky určené dětem mladším 36 měsíců, dětem od 3 do 14 let a výrobky pro péči o děti – zde převažovaly kontroly u distributorů, kdy v případě zjištění nedostatků byla uložena termínovaná opatření k jejich odstranění. U vybraných subjektů byly provedeny následné kontroly, zda splnily uložená opatření.
- obaly výrobků – kontroly byly prováděny jak u osob, které uvádí obaly do oběhu, tak u osob, které uvádí obaly na trh.

Inspektorát Středočeský a Hl. m. Praha spolupracoval při kontrolní činnosti s ostatními orgány státní správy, zejména s živnostenskými úřady, Policií České republiky, Městskou policií Hl. m. Prahy a s Celní správou. Spolupráce s živnostenskými úřady je na rozdíl od ostatních založena na platformě periodického, celoročního výkonu kontrolní činnosti. Probíhala na úrovni společných kontrol realizovaných na základě kontrolních plánů, na jejichž přípravě se podílejí oba dozorové orgány. Spolupráce s Policií České republiky a Městskou policií Hl. m. Prahy se uskutečňuje ad hoc, zejména při kontrolách taxislužby a výrobků porušujících práva duševního vlastnictví. Spolupráce s celní správou byla v roce 2010

realizována zejména prostřednictvím odborné podpory Celně technické laboratoře GR cel při kontrolách šperků.

Inspektorát Středočeský a Hl. město Praha zastřešoval v roce 2010 kontrolní akce veřejného stravování a taxislužby realizované napříč celou Českou republikou. V případě kontrol veřejného stravování byla prodávajícími nejvíce porušována povinnost poctivého prodeje a povinnost informovat o ceně prodáváných výrobků. Při kontrolách taxislužby bylo nejčastěji zjištěno, že poskytovatel služby neinformoval spotřebitele v souladu s cenovými předpisy o ceně poskytované služby nebo tato informace byla neúplná či jinak nedostatečná.

V průběhu roku 2010 provedl inspektorát kontrolní akce zaměřené na úroveň poskytovaných služeb:

- v pneuservisech a autoservisech – nedostatky v informačních povinnostech týkajících se cen výrobků a služeb
- v půjčovnách sportovního náčiní – bez větších závad
- kadeřnictví, kosmetika, manikúra, pedikúra včetně doplňkového prodeje - nedostatky v informačních povinnostech týkajících se cen výrobků a služeb.

V roce 2010 realizoval inspektorát Středočeský a Hl. město Praha kontroly zaměřené na prodej šperků osazených českými granáty, při kterých spolupracoval s Celně technickou laboratoří GR cel. Podnětem byly informace, že prodávající užívají vůči spotřebitelům nekalé obchodní praktiky při prodeji šperků. Analýzy kamenů z odebraných šperků prováděla Celně technická laboratoř GR cel. Prodávajícím bylo ve většině případů prokázáno užívání nekalých obchodních praktik vůči spotřebiteli.

Oddělení technické kontroly inspektorátu provádělo v roce 2010 celkem 4 mezinárodní kontrolní akce:

- Solární studia II. - pokračování celoevropských kontrolních kampaní řízených organizací PROSAFE zahájených v roce 2008, zaměřených na kontrolu spotřebičů pro ošetřování pleti. Bylo využito pořízeného vlastního zařízení, které umožňuje provádění akreditovaného měření parametru celkového účinného ozáření pro erytém. Na základě provedených kontrol lze konstatovat, že dochází ke zlepšování situace a počet solárií, u kterých byly naměřeny nadlimitní hodnoty, neustále klesá.
- Ploché televizory
- DVD a Blu-Ray přehrávače
- Satelitní komplety

Výsledky tří nových dozorových kampaní byly z evropského pohledu neuspokojivé, neboť z odborně posuzovaných výrobků odebraných v EU nevyhovělo bezmála 50 %.

Kontrola bezpečnosti výrobků byla zaměřena na prověření bezpečnosti dětských kočárků. U odebraných výrobků byly prováděny zkoušky akreditovanou laboratoří a v případě zjištění, že kočárek není bezpečný, byl vydán zákaz uvádění výrobku na trh a jeho stažení z trhu. Zvláštní důraz byl kladen na vyřizování podnětů spotřebitelů s ohledem na bezpečnost výrobků a provozovaných zařízení.

Inspektoři OTK Inspektorátu Středočeský a Hl. město Praha vykonávali dozor v následujících oblastech dozoru:

výrobky elektro, telekomunikace, strojní zařízení, výtahy a vlekly, rekreační plavidla, plynové spotřebiče, kotle a prostředky lidové zábavy.

Kontroly plnění technických požadavků u výrobků uváděných na trh dle zákona č. 22/1997 Sb., o technických požadavcích na výrobky, byly prováděny dle příslušných prováděcích právních předpisů, včetně zákona č. 102/2001 Sb., o obecné bezpečnosti výrobků. Oddělení technické kontroly inspektorátu provedlo v roce 2010 celkem 22 vlastních kontrolních projektů.

Vzhledem k přesunu kompetencí z ústředního inspektorátu, zastupovali inspektoři OTK také zájmy České republiky v rámci administrativní spolupráce evropských dozorových orgánů. Jednalo se o oblasti nízkého napětí (LVD), elektromagnetické kompatibility (EMC) a rádiových zařízení (RTTE).

Součástí činnosti inspektorátu bylo i zajištění poradenské činnosti pro spotřebitele. Dotazy a podněty

občanů lze rozdělit na dvě oblasti. Oblast podání, které nespádají do dozorové pravomoci, a jsou postoupena příslušným úřadům, a záležitosti řešené formou kvalifikované odpovědi nebo provedením kontroly na základě podání a následnými opatřeními ze strany inspektorátu.

Celkový počet přijatých podání (telefonicky, prostřednictvím elektronické podatelny, poštou) se v roce 2010 zvýšil a potvrdil se tak trend posledních let, kdy stále více spotřebitelů využívá služeb elektronické podatelny. Nejčastěji byla podání zaměřena na reklamace ve vztahu k informační povinnosti a poctivost prodeje, zejména v obchodních řetězcích. S rozvojem internetu vzrostl i počet podání, která směřují na provozovatele internetového prodeje. Poradenská a informační služba je také poskytována na 9 městských úřadech Středočeského kraje.

Počet kontrol prováděných dle jednotlivých nařízení vlády v roce 2010

Nařízení vlády k zákonu č. 22/1997 Sb.	Počet kontrol celkem	Kontroly se zjištěním	
		počet	v %
70/2002 Sb., zařízení pro dopravu osob	13	1	7,7
9/2002 Sb., emise hluku – výrobky	144	19	13,2
426/2000 Sb., rádiová a telekomunikační koncová zařízení	71	28	39,4
27/2003 Sb., výtahy	45	25	55,6
365/2005 Sb., emise znečišťujících látek ve výfukových plynech	32	1	3,1
17/2003 Sb., elektrická zařízení nízkého napětí (LVD)	807	178	22,1
616/2006 Sb., elektromagnetická kompatibility (EMC)	715	150	21,0
24/2003 Sb., strojní zařízení	384	47	12,2
173/1997 Sb., vybrané výrobky	146	25	17,1
22/2003 Sb., spotřebiče plyných paliv	41	13	31,7
25/2003 Sb., teplovodní kotle	10	4	40,0
174/2005 Sb., rekreační plavidla	20	4	20,0

Jedná se výhradně o kontroly OTK, nikoliv vyhledávání a šetření v rámci všeobecné kontroly

Inspektorát ČOI

Středočeský a Hl. město Praha

Přehled výsledků provedených kontrolních akcí dle Plánu kontrolní činnosti ČOI pro rok 2010, a dalších zajímavých kontrolních akcí

Název kontrolní akce	Počet kontrol celkem	Počet kontrol se zjištěním	Počet kontrol se zjištěním v %
Autoservisy	22	5	22,7
Pneuservisy	47	8	17,0
Půjčovny sportovního náčiní	28	2	7,1
Kadeřnictví, kosmetika, manikúra, pedikúra, včetně doplňkových služeb a doplňkového prodeje	114	14	12,3
Prodej a nabízení výrobků uskutečňovaný společně s hračkou	2	0	0,0
Kontrola cestovních kanceláří a agentur spolu se ŽÚ	20	9	45,0
Zvlhčovače a čističky vzduchu, elektrické vysoušeče	38	1	2,6
Vrata a brány s pohonem	26	2	7,7
Prvky lyžařských vleků	12	0	0,0
Prostředky lidové zábavy	90	21	23,3
Účinnost teplovodních kotlů	10	4	40,0
Elektrické vybavení heren	10	4	40,0
Vyhledávání zdrojů nežádoucích interferencí, dozor u zjištěných dovozců a výrobců	20	12	60,0
Stavební stroje (míchačky, vrátky)	55	9	16,4
Spotřebiče pro domácnost z hlediska uvedení hladiny hluku	23	1	4,3
Komponenty výtahů	22	14	63,6
Spotřebiče na zkapalněné uhlovodíkové plyny	16	8	50,0
Rozvaděče přístupné laické obsluze	26	16	61,5
Elektrické průmyslové osvětlení, LED diody, profesionální osvětlovací zařízení - zvláštní efekty, žárovky	55	3	5,5
Bezdrátové ovladače pro domácí použití, bezdrátové senzory, čidla a podobné výrobky (používaná frekvence 433 MHz)	40	15	37,5
Zemědělské stroje a přídatná zařízení	18	2	11,1
Drtiče a štěpkovače	56	2	3,6
Rekreační plavidla - komponenty	16	3	18,8
Elektrické vánoční ozdoby a dekorace, světelné řetězy	17	5	29,4
Elektronické zabezpečovací, zařízení a docházkové systémy	11	5	45,5
Bezdrátové ovladače pro domácí použití, bezdrátové senzory, čidla a podobné výrobky (používaná frekvence 433 MHz)	40	15	37,5
Potravinářské stroje	51	8	15,7
Plynová topidla, zářiče	12	2	16,7

Inspektorát ČOI Jihočeský a Vysočina

Inspektorát České obchodní inspekce Jihočeský a Vysočina prováděl v uplynulém roce kontrolní činnost na území o rozloze 16 853 km². To představuje 21,4 % plochy území ČR. Velikost spravovaného regionu je největší v rámci České republiky, v porovnání s ostatními regiony Inspektorátů České obchodní inspekce. S daným geografickým rozložením souvisí i delší dojezdové vzdálenosti při výkonu dozoru a je s tím spojena i větší náročnost pro organizaci a plánování kontrol.

Prioritami kontrolní činnosti inspektorátu na rok 2010 byly kontrolní akce zaměřené na úroveň sjednávání spotřebitelských úvěrů, kontrola jakosti pohonných hmot, vyhledávání nebezpečných výrobků v rámci mezinárodního systému Rapex a tradiční kontrolní akce prováděné v rekreačních střediscích v rámci letní a zimní turistické sezony.

Menší počet kontrol byl zaznamenán v oblasti ochrany duševního vlastnictví na příhraničních tržnicích. Tento trend je dán jednak sníženou aktivitou trhů v dané oblasti a v neposlední řadě je kontrolní činnost limitována aplikací tzv. trvalého dohledu ze strany GRČ, kdy jsou veškeré tyto obchodní aktivity v daných lokalitách dlouhodobě paralyzovány.

V oblasti podnětů ke kontrole lze vedle tradiční problematiky reklamací spotřebního zboží zaznamenat zvýšený počet podnětů směřující na prodej zboží prostřednictvím prostředků komunikace na dálku internetový prodej.

Další významnou aktivitou, která přímo nesouvisí s kontrolní činností, je posilování právního povědomí spotřebitelské veřejnosti formou Poradensko informační služby - PIS. V roce 2010 byl zaznamenán i nárůst zájmu o poskytování této služby ze strany příslušných živnostenských úřadů.

S ohledem na výsledky lze jako stěžejní hodnotit celoroční kontrolní akci zaměřenou na ověření jakosti nabízených pohonných hmot, kdy byl uložen nejvyšší postih ve výši 3 000 000 Kč za opakovaný prodej nevyhovujících pohonných hmot společností Falko II Czech s.r.o.

Výkon vybraných kontrolních akcí byl realizován ve spolupráci s dalšími orgány státní správy ve smyslu uzavřených „Dohod o spolupráci“. Dle četnosti společných kontrol lze jako nejvýznamnější hodnotit spolupráci s příslušnými ZÚ. Tyto kontroly lze hodnotit pozitivně zejména v souvislosti s naplňováním Usnesení vlády o snižování administrativní zátěže podnikatelů. V rámci kontrol příhraničních tržnic byla vzhledem

k charakteru kontrolní akce a s ohledem na bezpečnost pracovníků nesporným přínosem i spolupráce s GRČ.

Inspektorát ČOI Jihočeský a Vysočina byl v rámci celoroční akce garantem výkonu dozoru na úseku spotřebitelských úvěrů. Největší nedostatky byly zaznamenány v reklamě na spotřebitelský úvěr a to zejména prostřednictvím inzercí v tisku, elektronických médiích a v neposlední řadě též na předváděcích akcích. Nejčastějším nedostatkem bylo neuvedení RPSN. Vysoký počet podnětů spotřebitelů podtrhuje význam dohledu nad danou problematikou.

Z kontrolních akcí plánovaných ředitelem inspektorátu lze jako nejpřínosnější hodnotit kontrolu zaměřenou na poskytování služeb podlahovými studii. 80 % provozoven se zjištěním jasně potvrzuje správnost volby. Na základě uvedených skutečností bude akce s mírnou modifikací pokračovat i v roce následujícím.

Mimo plán kontrolní činnosti je inspektorátem Jihočeský a Vysočina prováděna kontrolní akce „Země živitelka“. Tato výstava je tradičně zaměřena nejen na přehlídku zemědělské techniky, ale i na prodejní prezentace spotřebního zboží. Vzhledem k celorepublikovému významu této výstavy, s ohledem na rozsah prodeje a nabídku služeb v rámci doprovodného programu je kontrolní akce „Země živitelka“ pravidelně zařazována do plánu kontrolní činnosti.

Jak již bylo uvedeno, jednou z priorit činnosti inspektorátu je začlenění do Evropských informačních výstražných systémů. Samotnému provádění předmětné kontrolní činnosti předcházela důkladná analýza legislativních změn v dané oblasti, ze které vycházela nová strategie při provádění kontrol. Výsledkem bylo vyhledání a zanesení několika výrobků do výstražného systému Rapex.

V rámci dohledu nad bezpečností výrobků uváděných na trh se inspektorát kromě hraček zaměřil na kontrolu dětských židliček a kojeneckých ohrádek. Vytypované výrobky byly odebrány a posouzení jejich vlastností a možností bezpečného užívání probíhá v příslušné zkušebně.

V průběhu roku bylo inspektorátem registrováno 10 stížností na postup při dozoru ve smyslu správního řádu. Všechny byly vyhodnoceny jako neoprávněné. V průběhu roku se nevyskytly žádné skutečnosti, které by zásadním způsobem negativně ovlivnily chod inspektorátu.

Inspektorát ČOI Jihočeský a Vysočina

Přehled výsledků provedených kontrolních akcí dle Plánu kontrolní činnosti ČOI pro rok 2010, a dalších zajímavých kontrolních akcí

Název kontrolní akce	Počet kontrol celkem	Počet kontrol se zjištěním	Počet kontrol se zjištěním v %
Poskytování služeb na sportovních akcích - interiér Zaměření na prodej výrobků a poskytování služeb v rámci sportovních akcí (účtování vstupného, poskytování občerstvení, prodej doplňkového sortimentu, poskytování služeb apod.)	16	3	18,8
Podlahová studia Zaměření na řádné seznámení s cenou jak nabízených výrobků, tak i poskytovaných služeb; zda jsou výrobky vybaveny základními informačními povinnostmi; uzavírání smluv o dílo; poskytování informací v rámci reklamačního řízení apod.	5	4	80,0
Letní turistická sezona Lipno/Orlík - Zaměření na významná turistická střediska Lipno a Orlík; prověření úrovně nabízených služeb v oblasti veřejného stravování, činnost půjčoven sportovních potřeb, lodní přepravy a dalších aktivit souvisejících s tímto specifíkem	252	86	34,1
Země živitelka - Zaměření kontroly především na stránkový prodej na českobudějovickém výstavišti; poskytování občerstvení a prodeje ostatního sortimentu; prodej hraček	92	31	33,7
Poskytování služeb na sportovních akcích - exteriér (fotbalová utkání apod.) Zaměření na prodej výrobků a poskytování služeb v rámci sportovních akcí (účtování vstupného, poskytování občerstvení, prodej doplňkového sortimentu, poskytování služeb apod.)	1	0	0,0
Zimní turistická sezona Šumava / Nové Město na Moravě Kontroly zaměřeny na významná turistická střediska; prověření úrovně nabízených služeb v oblasti veřejného stravování, činnosti půjčoven sportovních potřeb, lyžařských vleků a dalších souvisejících aktivit s tímto turistickým specifíkem	45	17	37,8
Příhraniční tržnice - spolupráce s Policií ČR a Celní správou	87	85	97,7
Prázdninová Telč	12	4	33,3

Inspektorát ČOI Plzeňský a Karlovarský

Kontrolní činnost inspektorátu Plzeňského a Karlovarského kraje vycházela především z ústředně řízených kontrolních akcí a byla doplňována o soustředěné prověrky zaměřené na místní či regionální specifika. V průběhu roku byly uskutečňovány i společné kontroly s ostatními dozorovými orgány na základě uzavřených dohod o koordinaci výkonu kontrolní činnosti. Podstatnou část představovala i běžná operativní kontrolní činnost na základě vnitřních, ale i vnějších podnětů obsažených ve spotřebitelských podáních.

V roce 2010 inspektorát koordinoval celorepublikovou akci zaměřenou na internetové obchody, při které bylo jednotlivými inspektoráty provedeno 590 kontrol. Porušení právních předpisů, zejména pak zákazu užívání nekalých obchodních praktik, zjištěné na 70 % kontrolovaných subjektů potvrdilo, že tato forma distančního prodeje je jednou z oblastí, kde je spotřebitel nejčastěji krácen na svých právech ať už v oblasti neplnění předmluvných informačních povinností, či práv spojených s odstoupením od smlouvy. Byly zjištěny i případy prodeje výrobků porušující některá práva duševního vlastnictví.

Jednou z priorit činnosti inspektorátu byla kontrola na 13 příhraničních tržnicích jak v Plzeňském tak i Karlovarském kraji. Systematickým působením spolu s dalšími orgány veřejné správy, a to zejména se živnostenskými úřady, celními orgány a Služby cizinecké policie se podařilo jednak podstatnou měrou v jednotlivých lokalitách eliminovat nabídku zboží porušující některá práva duševního vlastnictví ale i identifikovat prodávající na konkrétních prodejních místech a docílit tak vyšší efektivity prováděné kontroly.

Významných kontrolních výsledků bylo dosaženo při celostátní akci zaměřené na hračky, která byla doplněna o vlastní kontroly elektrických a plyšových hraček. Z 265 kontrol bylo porušení právních předpisů zjištěno při 120 kontrolách, tj. 45,3 %.

V roce 2010 bylo inspektorátem na trhu zjištěno celkem 53 nebezpečných výrobků. Jednalo se převážně o sortiment hraček, dále zapalovače typu Novelty, ale i výrobky nebezpečné svojí zaměnitelností s potravinou. Kontrolovaným osobám bylo ukládáno ochranné opatření, kterým bylo zakázáno uvádět výrobek na trh, popřípadě jej distribuovat a informovat spotřebitelskou veřejnost.

V průběhu roku inspektorát uskutečnil celkem 16 vlastních kontrolních akcí, například kontrola výprodejových akcí, v uzavřených objektech, při Mezinárodním filmovém festivalu, v nočních klubech, při místních kulturních akcích apod.

Mezi neúspěšnější patřila kontrola prodeje šperků osazených českými granáty ve spolupráci s GR cel, při které v 6 ze 7 kontrolovaných prodejen bylo zjištěno porušení zákazu nekalých obchodních praktik. Ve 4 prodejnách šperky obsahovaly granáty pyralmandinové řady. Nejednalo se však o granáty české, jak bylo při prodeji deklarováno, a ve 2 prodejnách šperky namísto českých granátů obsahovaly skleněnou imitaci drahokamů červené barvy.

V průběhu roku bylo provedeno 102 kontrol na různých místních kulturních akcích jako například Chodské slavnosti, Struny na ulici v Plzni, ale i historické jarmarky a poutě. Na 74,5 % provozoven bylo zjištěno neoceňování nabízeného zboží, používání měřidel s neplatným úředním ověřením, ale i poškození spotřebitele nedodržením deklarovaných měř či hmotností prodáváného zboží a nesprávného účtování.

Kromě kontroly měla významné místo v činnosti inspektorátu i poradensko-informační služba v sídle inspektorátu a dalších 8 střediscích obou krajů. Byla využívána a pozitivně hodnocena zejména spotřebitelskou veřejností, i začínajícími podnikateli.

Inspektorát ČOI Plzeňský a Karlovarský

Přehled výsledků provedených kontrolních akcí dle Plánu kontrolní činnosti ČOI pro rok 2010, a dalších zajímavých kontrolních akcí

Název kontrolní akce	Počet kontrol celkem	Počet kontrol se zjištěním	Počet kontrol se zjištěním v %
Zimní rekreační sezóna Kontrola plnění povinností při poskytování služeb spojených s občerstvením, ubytováním a dalších služeb v horských střediscích. (Provozovny veřejného stravování - restaurace, bufety, stánky s občerstvením, jídelny apod.; Prodejny a stánky s doplňkovým sortimentem; Půjčovny sportovních potřeb a další provozovny dle místní situace); Kontroly ve spolupráci s ŽÚ	90	28	31,1
Povánoční a zimní výprodej Kontroly zaměřené na zlevněný sortiment z hlediska správnosti účtování, oceňování nabízeného zboží, a zda nedochází k tzv. nekalým praktikám v provozovných deklarujících výprodeje	342	180	52,6
Jídelní vozy Prověření úrovně poskytovaných stravovacích služeb v jídelních vozech mezinárodních rychlíků	1	0	0,0
Autoservisy Kontrola nabízených služeb z hlediska oceňování a plnění dalších povinností souvisejících s přijetím a vyřízením zakázky v autoservisech	3	2	66,7
Pneuservisy Kontrola nabízených služeb z hlediska oceňování a plnění dalších povinností souvisejících s přijetím a vyřízením zakázky v pneuservisech	5	2	40,0
Provozovny v uzavřených objektech Kontrola dodržování všech povinností spojených s prodejem zboží a poskytováním stravovacích služeb v provozovných, u nichž to zákon stanoví prověřit; zda jsou dodržovány podmínky tzv. pozitivní diskriminace (bufety, jídelny, prodejny v budovách státních úřadů, škol, popřípadě výrobních podniků, zdravotnických zařízení)	58	12	20,7
Provozovny v místech přepravy osob Kontrola dodržování stanovených povinností při prodeji a poskytování služeb na autobusových a vlakových nádražích a letišti KV (provozovny s občerstvením - stánky, restaurace, bufety, popřípadě poskytující služby a další provozovny dle místních podmínek)	28	6	21,4
Místní kulturní akce Kontrola prodeje zboží a poskytování služeb spojených s občerstvením na kulturních akcích místního charakteru jako je Mezinárodní filmový festival v K. Varech, poutě, slavnosti apod. (provozovny veřejného stravování, prodejny a stánkový prodej, dle místních podmínek provozovny poskytující ubytovací, popřípadě další služby); Kontroly ve spolupráci s ŽÚ	66	52	78,8
Prodejny u čerpacích stanic Prověření plnění povinností spojených s prodejem zboží a poskytováním stravovacích služeb popřípadě dalších služeb (prodejny, restaurace, bufety u ČS)	22	3	13,6
Letní rekreační sezóna Kontrola dodržování právních předpisů při prodeji a poskytování služeb v kempech, na koupalištích a v dalších místech poskytujících letní rekreaci (provozovny poskytující stravovací a ubytovací služby, popřípadě další služby, doplňkový prodej) Kontroly ve spolupráci s ŽÚ	166	7	4,2
Letní výprodeje Kontroly zaměřené na zlevněný sortiment z hlediska správnosti účtování, oceňování nabízeného zboží, a zda nedochází k tzv. nekalým praktikám (provozovny deklarující výprodeje)	289	101	34,9
Živnosti, jejichž výkon je možný pouze po splnění odborné způsobilosti dle živnostenského zákona Kontrola v provozovných, v nichž jsou vykonávány činnosti narušující integritu lidské kůže, masérské služby, kosmetika, pedikúra, manikúra apod.; Kontroly ve spolupráci s ŽÚ	13	0	0,0
Prodej vánočního sortimentu Plnění povinností při prodeji vánočního zboží (prodejny se sortimentem ryb, vánočních stromků, pyrotechniky, vánoční výzdoby apod.); Kontroly ve spolupráci s ŽÚ	185	91	49,2
Elektrické hračky V návaznosti na nařízení vlády 19/2003 Sb. (sporáky, žehličky a jiné funkční výrobky provozované při jmenovitém napětí nižším než 24 V)	59	23	39,0
Plyšové vycpané hračky od 0 let věku dítěte V návaznosti na nařízení vlády č. 19/2003 Sb.	24	6	25,0

Inspektorát ČOI Ústecký a Liberecký

Inspektorát České obchodní inspekce Ústecký a Liberecký vykonával kontrolní činnost v oblasti všeobecné kontroly v regionu Ústeckého a Libereckého kraje. Kontroly probíhaly standardním způsobem v dopoledních, odpoledních i večerních hodinách podle stanoveného plánu včetně šetření spotřebitelských podání. Zaznamenáno bylo celkem pět mezních situací, ve většině případů šlo o slovní napadání či bránění ve výkonu kontroly.

Inspektorát zajišťoval a byl garantem celostátních kontrol na „Předváděcích akcích“. Vycházel přitom z poznatků a skutečnosti, že účastníky reklamních a předváděcích akcí jsou z převážné většiny lidé v důchodovém věku, kteří nemívají dostatečné právní povědomí o následcích nerozváženě uzavřených kupních smluv. Při prezentačních akcích je s těmito občany manipulováno, a jak vyplývá z provedených kontrol, jsou jim nabízeny různé neexistující výhody, slevy, výhry a v některých případech dochází při prezentaci i k psychologickému nátlaku na uzavření kupní smlouvy.

Celkem bylo v rámci ČOI provedeno 133 kontrol na předváděcích akcích se zaměřením na dodržování zákazu užívání nekalých obchodních praktik. Nedostatky byly zjištěny celkem v 63 případech, tj. 47 %. Z toho ve 42 případech byly kontrolou prokázány nekalé obchodní praktiky. Za zjištěné a prokázané nedostatky byl v 57 případech podán návrh na zahájení správního řízení a v 6 případech byla uložena pokuta příkazem na místě v celkové výši 10 000 Kč. Jako příklad klamavé obchodní praktiky lze uvést zjištění, kdy kupní smlouva obsahovala nepravdivé údaje, a to, že v případě odstoupení od smlouvy do 14 dnů kupující souhlasí s tím, že od kupní ceny zboží mu bude odečtena částka za zapůjčení zboží, které se počítá od sepsání kupní smlouvy po dobu doručení zboží na adresu prodávajícího, a to 1 000 Kč za každý započatý den. Přitom zákon stanoví odstoupení od kupní smlouvy bez jakékoliv sankce.

Při 16 kontrolách zaměřených na prodej uhlí byly nedostatky zjištěny v 50 %. Jednalo se o nedodržení deklarované hmotnosti, neseznámení spotřebitele s cenou prodávaného uhlí, nevydání dokladu o zakoupení a v 1 případě používání váhy s neplatným úředním ověřením.

Dále byl v průběhu prosince 2010 proveden odběr 6 vzorků hnědého uhlí za účelem stanovení měrné sirnatosti podle vyhlášky č. 357/2002 Sb., kterou se stanoví požadavky na kvalitu paliv z hlediska ochrany ovzduší. U 1 vzorku hnědého uhlí bylo laboratoří zjištěno překročení stanovené hodnoty měrné sirnatosti.

V rámci uzavřené spolupráce s Polskou Inspekcí Handlowou bylo provedeno 42 společných kontrol se

zaměřením, zda při prodeji a poskytování služeb nedochází k účtování vyšších cen a zda jsou dodržovány deklarované hmotnosti jídel a míry nápojů u cizinců. V 16 případech bylo zjištěno porušení

Inspektorát dále zajišťoval vlastní kontrolní akci-bowling zaměřenou na úroveň poskytovaných služeb. Celkem bylo provedeno 22 kontrol provozoven bowlingu, porušení právních předpisů bylo zjištěno v 11 provozovnách tj. v 50 % kontrolovaných objektů. Všechny nedostatky byly zjištěny v oblasti kontroly služeb veřejného stravování. Nedostatky při provozování hry Bowling zjištěny nebyly. Porušení právních předpisů bylo zjištěno především v nedodržování deklarované míry nebo hmotnosti pokrmů, nesprávného účtování kontrolní konzumace, neseznámení s cenou výrobků v prodejní nabídce a v používání měřidel s neplatným úředním ověřením.

V rámci inspektorátu Ústeckého a Libereckého je spolupráce zajišťována s 24 živnostenskými úřady. Spolupráce s jednotlivými oblastními živnostenskými úřady je trvale na dobré a odpovídající úrovni. Okruhy společných kontrol jsou projednávány a stanoveny na pravidelných pracovních jednáních na úrovni ředitelů ČOI a KŽÚ. Činnost a spolupráce při kontrolách je čtvrtletně vyhodnocována na pracovních schůzkách.

Spolupráce s Celním ředitelstvím, odborem pátrání je využívána především v oblasti kontroly padělků a napodobenin, a to jednak ke zjištění totožnosti kontrolované osoby, přímé kontrolní činnosti na kontrolované jednotce a dále k zabezpečení ochrany inspektorů. Spolupráce je na odpovídající úrovni a plně vyhovuje potřebám obou složek. ČOI vypomáhala i výpočetní technikou a poskytnutím služebních aut do kontrolních skupin při kontrolách stánků i stacionárních prodejen, zaměřených na prodej padělků, neznačených cigaret a alkoholu.

Dále se inspektoři v rámci dohody o spolupráci zúčastnili školení-semináře pořádaného Celním ředitelstvím Ústí n. L. k tabákovým a alkoholovým kolkům.

Trvalá pozornost je věnována kontrole hraček určených dětem mladším 36 měsíců, dětem od 3 do 14 let věku a výrobkům pro péči o dítě. Objektem těchto kontrol jsou výrobci, dovozci a distributoři těchto stanovených výrobků.

V roce 2010 využil inspektorát 667 podání k vlastnímu šetření, 843 dotazů spotřebitelů zpracoval písemnou formou a 5 570 dotazů bylo vyřízeno při osobním jednání nebo telefonem. V uvedeném období bylo ve smyslu § 175 správního řádu zaznamenáno 8 stížností na postup nebo šetření ČOI.

Inspektorát ČOI
Ústecký a Liberecký

Přehled výsledků provedených kontrolních akcí dle Plánu kontrolní činnosti ČOI pro rok 2010, a dalších zajímavých kontrolních akcí

Název kontrolní akce	Počet kontrol celkem	Počet kontrol se zjištěním	Počet kontrol se zjištěním v %
Dodržování povinností dle zákona č. 379/2005 Sb., O opatřeních k ochraně před škodami působenými tabákovými výrobky, alkoholem a jinými návykovými látkami. Kontroly prováděné průběžně po celý rok 2010 v celé obchodní síti (restaurace, obchodní řetězce, potraviny, smíšené prodejny)	74	21	28,4
Předváděcí akce, Akce konané mimo stálou provozovnu. Kontrola dodržování zákazu užívání nekalých obchodních praktik při nabízení a prodeji výrobků při předváděcích akcích.	42	25	59,5
Spolupráce s polskou Inspekcí Handlowou Kontrola prováděná v příhraničních oblastech Libereckého kraje se zaměřením na poctivost prodeje, a zda nedochází při prodeji a poskytování služeb k účtování dvojích cen (Harrachov – restaurace, hotely, penziony, tržnice), diskriminace	37	14	37,8
Kontrola služeb zimní sezóny Krušné hory, Jizerské hory, Krkonoše	135	32	23,7
Klasická kontrola letní rekreační sezóny	163	52	31,9
Kontrola poskytovaných služeb pohřebními službami Kontroly zaměřené na seznámení s cenou a správnost účtování poskytovaných služeb.	17	7	41,2
Vánoční akce Prodej pyrotechnických výrobků (využití zaměstnanců, kteří jsou mladší 18 let a ověření, zda nedochází k prodeji zábavné pyrotechniky I. a II. třídy.)	1	0	0,0

Inspektorát ČOI Královéhradecký a Pardubický

Inspektorát České obchodní inspekce Královéhradecký a Pardubický vykonával kontrolní činnost v oblasti všeobecné kontroly v regionu Hradec Králové a Pardubice. Kontrolní činnost vycházela především z ústředně řízených kontrolních akcí a byla doplňována o soustředěné prověrky zaměřené na místní či regionální specifika.

V rámci kontrolních akcí zadaných ÚŘ bylo zajištěno celkem 493 kusů falz v hodnotě 196 600 Kč. Kontrola dodržování zákazu diskriminace byla provedena v 580 provozovnách, nedostatky nebyly zjištěny. Dále bylo provedeno 142 kontrol jakosti pohonných hmot, v jejichž rámci bylo odebráno 246 vzorků, z nichž 21 nevyhovělo normovaným požadavkům jakosti. Při kontrolní akci na hračky bylo provedeno celkem 214 kontrol, porušení zák. č. 22/1997Sb., bylo zjištěno v 8 případech, současně bylo zjištěno porušení zák. č. 634/1992 Sb., ve 28 případech. Odebráno a hodnoceno bylo 13 vzorků, z toho požadavkům na bezpečnost nevyhovělo 7 vzorků hraček. Kontrol zaměřených na výrobky pro péči o dítě bylo provedeno 23, nedostatek byl zjištěn u 1 distributora. Provedených 57 kontrol obalů výrobků neodhalilo porušení zák. č. 477/2001 Sb.

V průběhu roku byly uskutečněny i kontroly ve spolupráci s jinými orgány státní správy, jako jsou živnostenské úřady, Celní správa, Cizinecká policie, Česká inspekce životního prostředí.

V rámci celoročních kontrolních akcí byly prováděny kontroly v 957 provozovnách veřejného stravování, porušení právních předpisů bylo zjištěno ve 28,4 % případů. Dále bylo prověřeno 17 taxislužeb, kde bylo zjištěno 12 nedostatků týkajících se porušení vyhl. č. 478/2000 Sb., a zák. č. 634/92 Sb. V oblasti poskytování spotřebitelských úvěrů bylo uskutečněno 10 kontrolních akcí, se zjištěním v 7 případech. Prodej prostřednictvím internetu byl prověřen ve 42 případech, nedostatky se vyskytly u 37 prodejců a mezi nejčastější závady lze uvést užití nekalých obchodních praktik.

Při 10 kontrolách reklamních prodejních akcí byly zjištěny nedostatky především v nesprávném účtování, nedodržení informačních povinností a v užití nekalých obchodních praktik. V tržní síti byly dále vyhledávány pro svoji nebezpečnost pro děti výrobky zaměnitelné s potravinou. Ze 46 provedených kontrol byl zakázán prodej napodobenin ovoce a zákusků u 19,4 % subjektů. U prodeje nábytku z 35 kontrol bylo zjištěno nesprávné účtování v 1 případě. V rámci sezónních slev ze 196 kontrol prokázáno porušení právních předpisů u 46,9 % subjektů.

Inspektorát také prověřoval nabídku prodeje vozidel a z 15 kontrol byly zjištěny ve 20 % případů závady, kdy spotřebitel nebyl seznámen s cenou. Nedostatky byly zjištěny i při přijímání a vyřizování reklamací a v informování spotřebitele o rozsahu, podmínkách a způsobu uplatnění odpovědnosti za vady.

Během zimní rekreační sezóny v horských střediscích bylo provedeno 80 kontrol. Závady byly zjištěny u 20 % provozoven: nedodržení míry, nesprávné účtování, neseznámení spotřebitele s cenami, neoznačení provozovny, měřidla bez platného úředního ověření.

Při kontrolách zhotovitelů věcí na zakázku bylo v 79 % zjištěno porušení, kdy spotřebitel nebyl seznámen s cenami poskytovaných služeb, byly zjištěny

závady ve vyplňování písemného potvrzení o převzetí objednávky a ve vyřizování reklamací, neplnění informačních povinností a používání úředně neověřených měřidel.

Při kontrolách stánků umístěných při silnicích byly zjištěny nedostatky v neseznámení spotřebitele s cenami, v používání neověřených měřidel a při vystavování dokladů o zakoupení výrobků. Při prodeji kaprů bylo ve 33 % zjištěno porušení v nesprávném účtování s rozdílem až 12 Kč a nevystavení dokladu o nákupu na požádání. Při prodeji vánočních stromků bylo zjištěno v 9 % porušení, kdy nebyl vystaven dokladu o nákupu na požádání a zjištěno měřidlo bez platného úředního ověření. Prodej pyrotechnických předmětů vykázal 24 % porušení, kdy se jednalo o nesprávné účtování, neseznámení spotřebitele s cenou, nedostatečné označení, poškozené obaly nebo pyrotechnické předměty s prošlým datem spotřeby.

Realizované operativní kontrolní akce vycházely z potřeb regionu a byly zaměřeny na poutě, trhy, poskytování služeb a sportovní akce. Z uskutečněných kontrol se nedostatky vyskytly u 40 % subjektů a mezi nejčastější závady patřilo neseznámení s cenou, nedodržení informačních povinností a používání neověřených měřidel. Dále byla provedena akce zaměřená na dodržování zákazu prodeje cigaret z otevřeného jednotkového balení (kusové cigarety) především v blízkosti škol a v místech, kde se shromažďuje mládež. Uskutečněno bylo 36,5 % kontrol se zjištěním.

Inspektorát se také zapojil do mezinárodní kontrolní akce dětských chodítek, kdy byly vyhledávány výrobky pro odběr vzorků k ověření bezpečnosti a plnění informačních povinností. Dále spolupracoval při kontrole zapalovačů neobvyklého typu (zapalovače NOVELTY), jejichž tvar připomíná hračky, zbraně, potraviny a části lidského těla.

Při vyhledávání nebezpečných výrobků v rámci systému RAPEX bylo nalezeno 19 výrobků (hračky, svíčky, dálkové ovládání, elektro).

Kontroly aerosolových rozprašovačů byly zaměřeny na upozornění uvedené na výrobcích, bezpečnostní pravidla a opatření výrobků stanoveným označením „E“.

Nedostatky při kontrole obecné bezpečnosti výrobků se vyskytly u zapalovačů, které mohou získat pozornost dětí mladších 51 měsíců, u dětských oděvů vybavených šňůrami a sťahovacími šňůrami. U bambusových loučí zjištěno vážné riziko pro malé děti, hrozí nebezpečí požáru, vnitřního zranění při požití oleje (poškození plic) a nebezpečí smrti.

V roce 2010 bylo zaregistrováno celkem 1376 podání, z toho 559 podnětů, 807 dotazů a 10 stížností na činnost ČOI. Jako důvodných bylo posouzeno 101 podnětů. Přijaté podněty ke kontrole se nejčastěji týkaly vyřizování reklamací, klamavých obchodních praktik, činnosti internetových obchodů. U stížností byla jedna posouzena jako důvodná, jedna jako částečně důvodná, pět jako nedůvodných, jedna postoupena jinému inspektorátu a dvě doposud neukončeny.

Činnost inspektorátu se cíleně zaměřila na všechny oblasti kontroly ochrany spotřebitele a vyhledávání nebezpečných výrobků.

Inspektorát ČOI
Královéhradecký a Pardubický

Přehled výsledků provedených kontrolních akcí dle Plánu kontrolní činnosti ČOI pro rok 2010, a dalších zajímavých kontrolních akcí

Název kontrolní akce	Počet kontrol celkem	Počet kontrol se zjištěním	Počet kontrol se zjištěním v %
Kontrola nabídky a prodeje autobazarů vč. internetových nabídek vozidel - klamavé obchodní praktiky	15	3	20,0
Kontroly služeb v horských střediscích během zimní rekreační sezony - informace, poctivost	80	16	20,0
Kontrola zhotovitelů věcí na zakázku - vystavování a náležitosti písemného potvrzení o přijetí objednávky	24	19	79,2
Poskytování služeb v programu "Zelená úsporám" - montáž zateplovacích systémů, oken a dveří	7	0	0,0
Kontrola prodeje vánočního sortimentu (stromky, věnce, kapři, pyrotechnika)	116	30	25,9

Inspektorát ČOI Jihomoravský a Zlínský

Kontrolní činnost v roce 2010 byla určena především „Plánem kontrolní činnosti České obchodní inspekce pro rok 2010“. Dalším podkladem pro plánování kontrol byly obdrženy podněty ke kontrole od spotřebitelů, poznatky získané od neziskových organizací, zřízených na ochranu spotřebitele, konzultace s živnostenskými úřady a dalšími dozorovými orgány, v rámci probíhající spolupráce, informace ve sdělovacích prostředcích, poznatky získané při monitorování trhu a poznatky z kontrolní činnosti provedené v předcházejícím období.

Celoroční kontrolní akce spočívaly především v kontrolách nabídky a prodeje výrobků nebo služeb porušujících některá práva duševního vlastnictví „plagiáty“, vč. internetového prodeje.

Kontroly této oblasti trhu provedené inspektorátem, byly zaměřeny na tržnice v působnosti inspektorátu. Kontroly byly prováděny v součinnosti s cizineckou policií a Celní správou. Bylo zjištěno, že pokračuje trend způsobu nabídky „plagiátů“. Většinou jsou nabízeny verbálně a v případě zájmu přineseny z neveřejných prostor. Neklesá ani agresivita trhovců, spíše naopak. Je proto nezbytné provádět kontroly v součinnosti s policejními orgány, orgány cizinecké policie nebo celními orgány. V menší míře se již vyskytla nabídka padělků v kamenných obchodech u asijských vlastníků.

Kontrola pohonných hmot byla prováděna na čerpacích stanicích. Z odebraných vzorků PHM na základě provedených laboratorních rozborů nevyhovělo požadavkům příslušných technických předpisů celkem 8,15 %.

Dozor hraček a výrobků pro péči o dítě byl prováděn jak u hraček určených pro děti do 36 měsíců, tak u hraček určených pro děti od 36 měsíců. K porušení prováděcích právních předpisů došlo v případech distribuce hraček bez značení CE a prodeje hraček, jejichž značení bylo v rozporu s §13 uvedeného zákona.

V rámci kontrolní akce Obaly, zaměřené na dodržování zákona č. 477/2001 Sb., o obalech, bylo zjištěno v 15,71 % případů porušení zákona.

Spolupráce inspektorátu s jinými orgány státní správy jako je Celní správa, Cizinecká policie, Živnostenské úřady, Český telekomunikační úřad, Ústav paliv a maziv, a.s., Český metrologický institut, Úřad pro zkoušení zbraní a střeliva, ČIŽP se dlouhodobě ukazuje jako přínosná a účelná. Je kontrolováno dodržování povinností kontrolovaných subjektů uložených na základě více právních předpisů, což napomáhá k odstranění případného protiprávního stavu v širší oblasti a také nezatěžuje kontrolovaný subjekt.

V rámci celoročních kontrolních akcí řízených Inspektorátem Brno se uskutečnily kontrolní akce na nabídku a prodej plagiátů. V rámci celé ČR bylo zjištěno 15,8 % porušení práv duševního vlastnictví.

V nabídce a prodeji výrobků zaměnitelných s potravinou bylo potom zjištěno porušení u 16,2 % subjektů.

Kontrolní akce plánované řediteli Inspektorátů ČOI vykazovaly následující porušení zákona o ochraně spotřebitele: zimní rekreační sezóna – 28,88 %, zahradnictví – 54,05 %, prodej jídel do přenosných boxů – 57,89 %, starožitnictví – 7,14 %, vánoční trhy – 32,55 %, laserová zařízení (mimo hraček) – 88,88 %, nabídka a prodej svíček – 62,10 %

V rámci celoročních akcí Inspektorátu (mimo Plán kontrolní činnosti) byly provedeny následující akce:

Laserová zařízení – Ověření dodržování značení výrobku výstražnými informacemi. Jednalo se o nedostatky

v dodržování požadavků stanovených harmonizovanou normou.

Kontroly zaměřené na občerstvení a nabídku služeb v rekreačních oblastech Bměnská a Vranovská přehrada v součinnosti s inspektorátem Moravskoslezským a Olomouckým a s inspektorátem Jihočeským a Vysočina.

Mimořádná kontrolní akce Znojemské a Mikulovské vinobraní - porušení právních předpisů u 45,65 % subjektů.

Při kontrole pyrotechniky nebyly zjištěny závady spadající do dozorové kompetence ČOI. Kontrolní akce proběhla ve spolupráci s Českým úřadem pro zkoušení zbraní a střeliva (dále ČÚZZS), Policií ČR a Celní správou. Byly vytvořeny smíšené kontrolní dvojice a zjištění spadající do dozorové kompetence ČÚZZS prováděli přímo pracovníci úřadu. Byly zjištěny neznáčené pyrotechnické výrobky, které si odebrali přímo na místě k následnému vyhodnocení a přijetí vlastních opatření.

V měsíci srpnu a září bylo v rámci inspektorátu Jihomoravského a Zlínského provedeny kontroly na prodej písku z depa. Byly zjištěny nedostatky zejména v neseznámení s cenou nabízených výrobků a služeb, nevystavení objednávky ani jiného dokladu k poskytované službě. Kontrolní objednávkou bylo dále potvrzeno, že prodávající provádí prodej sypkých stavebních hmot maloobchodním způsobem a při prodeji odměřuje m³ pomocí lžice bagru – nakladače, kdy uvádí, že jedna lžice bagru představuje 0,5 m³.

Evropské informační výstražné systémy vymezené legislativou Evropské unie (systém RAPEX) - ve 3 případech byly v tržní síti vyhledány výrobky uvedené v systému RAPEX

Inspektorát také prováděl kontrolu stanovených výrobků uváděných na trh a distribuovaných v tržní síti., podle nařízení vlády č. 194/2001 Sb., kterým se stanoví technické požadavky na aerosolové rozprašovače. Byly zjištěny formální nedostatky, které byly řešeny v souladu s nařízením Evropského parlamentu a Rady 765/2008/ES.

V rámci dozoru zákona č. 102/2001 Sb., o obecné bezpečnosti výrobků, byly provedeny kontroly na dodržování zákona, kdy v 1,7 % kontrol byly výrobky zjištěny jako nebezpečné dle § 4 odst. 4 a § 5 odst. 5 uvedeného zákona.

I v roce 2010 pokračoval trend v růstu počtu podání. Zejména stoupl počet podání spotřebitelů, z oblastí nespadajících do kompetencí ČOI, hlavně z oblastí soukromoprávní. Tuto skutečnost dokládají i zkušenosti z 8 poradenských středisek (PIS). Podání jsou řešena buď jako dotazy, nebo jako podněty pro jiné správné orgány. Podání opravňující k podezření z porušení právních předpisů v dozorové pravomoci ČOI byla posouzena jako podněty ke kontrole a zařazena do plánu kontrol. Ve věcném zaměření podání stále převažuje problematika reklamací, stoupá problematika spotřebitelských smluv uzavřených za použití prostředků komunikace na dálku, zejména internetu, a smluv uzavřených mimo prostory obvyklé k podnikání.

Podané stížnosti ve smyslu § 175 správního řádu pak ve většině případů souvisely s tím, že spotřebitelé trvali na řešení svého sporu prostřednictvím ČOI, ačkoliv problematika byla mimo její kompetenci. Nárůst počtu stížností koresponduje s nárůstem podání a jejich zaměřením.

Inspektorát ČOI
Jihomoravský a Zlínský

Přehled výsledků provedených kontrolních akcí dle Plánu kontrolní činnosti ČOI pro rok 2010, a dalších zajímavých kontrolních akcí

Název kontrolní akce	Počet kontrol celkem	Počet kontrol se zjištěním	Počet kontrol se zjištěním v %
Zimní rekreační sezóna Poskytování služeb v rámci zimní rekreační sezóny, ubytování, veřejné stravování, půjčovny sportovního vybavení, provoz vleků	45	13	28,9
Zahradnictví Kontrola se zaměřením na informační povinnosti při prodeji rostlin a dalších výrobků	16	10	62,5
Prodej jídel do přenosných boxů Zaměření kontroly především na seznámení spotřebitele s cenou jednorázových obalů v restauracích, provozovněch občerstvení a prodeje přes ulici	38	22	57,9
Kontrola provozoven starožitnictví se zaměřením na dodržování zák. č. 634/92 Sb.	14	1	7,1
Vánoční trhy Kontrola prodeje v průběhu vánočních trhů - kapři, stromky, drobné předměty, občerstvení, pyrotechnické předměty	43	14	32,6
Laserová zařízení (mimo hraček) Zaměření kontroly na zák. č. 102/2001 Sb., o obecné bezpečnosti výrobků	9	8	88,9
Nabídka a prodej svíček Zaměření kontroly na zák. č. 102/2001 Sb. v návaznosti na dodržování bezpečnostních požadavků stanovených ČSN EN 15494 v období Památky zesnulých a v období vánoc	95	59	62,1

Inspektorát ČOI Moravskoslezský a Olomoucký

Kontrolní činnost inspektorátu v průběhu roku 2010 byla prováděna v souladu s Plánem kontrolní činnosti České obchodní inspekce pro rok 2010 tak, aby prováděnou kontrolní činností bylo ověřeno dodržování povinností kontrolovaných osob vyplývajících zejména z právních předpisů ČR, kde má Česká obchodní inspekce dozorovou působnost. Sestavování plánů kontrol pro inspektory vycházelo z plánu celoročních kontrolních akcí.

Kontrolní akce byly zaměřeny na prodej výrobků nebo služeb porušujících některá práva duševního vlastnictví, vč. internetového prodeje. Kontrolou prodávajících se zaměřením na dodržování zákazu diskriminace nebyly zjištěny závady. V rámci sledování a monitorování jakosti pohonných hmot byly odebírány vzorky u prodávajících a v 8,2 % případů bylo zjištěno porušení závazných předpisů. Při kontrolách hraček a výrobků pro péči o dítě byly zjištěny závady u 60,7 % prodávajících. Obaly kontrolované u podnikatelských subjektů, ukázaly zjištěné nedostatky v 5,3 % případů.

Spolupráce inspektorátu s jinými orgány státní správy probíhala na velmi dobré úrovni ve smyslu „Dohod o spolupráci“. S živnostenským úřadem v 307 případech, s Celní správou v 54 případech, s ICP v 78 případech, s Českou inspekcí životního prostředí v 6 případech, s Policií ČR v 55 případech, s orgány hygienické služby v 13 případech, s městskou policií v 19 případech, s hasiči v 8 případech, s úřadem práce ve 2 případech, s obecním úřadem ve 20 případech, s finančním ředitelstvím v 1 případě a se SZPI v 5 případech.

Inspektorátem Moravskoslezským a Olomouckým byla celoročně řízena akce Kontrola informačních povinností při prodeji nábytku. Při kontrolách v celé ČR byly zjištěny nedostatky u 29,7 % prodávajících.

Na základě kontrolních akcí plánovaných ředitelem inspektorátu byly provedeny kontroly prodeje výrobků a poskytování služeb na kulturních, společenských a sportovních akcích se 48,7 % nedostatků. V rámci kontrol prodeje doplňkového sortimentu a poskytovaných služeb veřejného stravování na čerpacích stanicích pohonných hmot byly závady zjištěny u 46 % prodávajících.

Kontrolní akce inspektorátu prováděné mimo plán kontrolní činnosti, jako například při prodeji zboží a služeb poskytovaných v asijských bistrech, byly nedostatky zjištěny u 55 % prodávajících. Kontrolou prodeje výrobků ve stáncích umístěných mimo obvyklá celoroční tržní místa byly zjištěny závady u 50 % prodávajících. Při kontrolách v rekreačních oblastech byly zjištěny nedostatky u 43,7 % kontrolovaných. V rámci vlastní kontrolní akce byly rovněž prováděny kontroly v zastavárnách, bazarech a second handech, se zjištěním u 56 % kontrol. Kontrolou prodeje užitkové a dekorativní keramiky u podnikatelských subjektů byly zjištěny nedostatky v 43 % případů. V období před svátkem Památky zesnulých prováděné kontroly zjistily 44 % nedostatků. Před Vánoci a v jejich průběhu byly provedeny kontroly zaměřené na vánoční sortiment a zábavnou pyrotechniku, nedostatky byly zjištěny u 44 % prodávajících.

S ohledem na usnesení vlády ČR ze dne 9. 4. 2010 č. 260 ke „Zprávě o způsobech řešení nevhodné situace z hlediska životního prostředí v Moravskoslezském kraji“, kdy v bodu 6. části 5 této zprávy je uvedeno

Opatření 6.1.: „Analyzovat kontrolní mechanismy ve vztahu ke kvalitě paliv dodávaných na území Moravskoslezského kraje a v návaznosti na výsledky této analýzy případně zajistit jejich zefektivnění“, bylo v druhé polovině roku, jakožto první krok naplňování uvedeného Opatření, odebráno 11 vzorků tuhých paliv (černého a hnědého uhlí), které následně při posouzení vyhověly všem sledovaným parametrům.

V rámci mezinárodní společné kontrolní akce Evropské unie vyplývající z činnosti ČOI byly kontrolou zaměřenou na prodej zapalovačů zjištěny nedostatky u 66 % prodávajících. Rovněž v rámci projektu EU byly provedeny kontroly dětských chodítek a v 72 % byly zjištěny závady.

Na základě informací ze systému RAPEX bylo provedeno celkem 2 675 kontrol se zaměřením na zjištění výskytu avizovaných nebezpečných výrobků. V tržní síti byly zachyceny výrobky u 17 prodávajících.

Oddělení technické kontroly zjistilo na základě provedených kontrol 44,1 % porušení právních předpisů dozorovaných ČOI. V rámci dokončení kontrol bylo provedeno následně 246 došetření (vícenávštěv).

Oddělením technické kontroly byla zabezpečována aktivní účast na poradách koordinační komise stavebních výrobků, která posuzovala návrh Nařízení Evropského parlamentu o stavebních výrobcích.

Inspektoři Oddělení technické kontroly skupiny OOP prováděli také kontroly v rámci mezinárodní kontrolní akce – helmy jako projektu vyhlášeného organizací PROSAFE. V rámci kontrolní činnosti oddělení pro rok 2010 bylo realizováno celkem 10 kontrolních projektů stanovených výrobků. Při kontrolách výrobků zaměřených na obecnou bezpečnost byl zjištěn výskyt nebezpečných výrobků u 25,6 % prodávajících.

V roce 2010 bylo evidováno celkem 13 stížností proti nevhodnému chování úředních osob nebo proti postupu správního orgánu. Všechny byly vyhodnoceny jako neúvodné.

V rámci inspektorátu bylo přijato 1 125 podnětů ke kontrole a 7 449 dotazů, převážně spotřebitelské veřejnosti. Z toho bylo ústně vyřízeno v rámci poradensko-informační služby 5 624 dotazů, písemně 1 825 dotazů. Většinou se jednalo o zamítnuté či k nespokojenosti spotřebitelů vyřízené reklamace zboží.

Výsledky kontrol prokázaly přetrvávající negativní jevy na úseku dodržování jednotlivých právních předpisů s výraznými rozdíly v konkrétních oblastech zaměřením kontroly. Celkový podíl kontrol se zjištěním (32,4 %) je značně vysoký a představuje téměř třetinu všech kontrol. Poměrně vysoký je podíl zjištěných porušení při vlastních kontrolních akcích prováděných nad rámec plánu kontrolní činnosti.

Zástupci inspektorátu se aktivně zúčastnili pravidelného rozhlasového vysílání na téma Ochrana spotřebitele, provedli přednášku pro Univerzitu třetího věku, Konferenci Slezských dnů preventivní medicíny a v několika případech byly výsledky kontrol prezentovány v tisku a v České televizi.

Obě pracoviště inspektorátu jsou podle aktuální potřeby ve styku s místním Sdružením obrany spotřebitele (SOS) v Ostravě či Olomouci. Zástupce ČOI je členem Regionální odborné komise „Sdružení českých spotřebitelů, o. s.“

Oddělení technické kontroly – OTK (Olomouc)

Počet kontrol jednotlivých nařízení vlády v roce 2010

Nařízení vlády k zákonu č. 22/1997 Sb.	Počet kontrol celkem	Kontroly se zjištěním	
		počet	v %
336/2004 Sb., zdravotnické prostředky	131	55	42,0
453/2004 Sb., diagnostické prostředky in vitro	3	1	33,3
154/2004 Sb., aktivní implantabilní zdravotnické prostředky	3	2	66,7
21/2003 Sb., osobní ochranné prostředky	172	136	79,1
464/2006 Sb., měřidla	103	57	55,3
326/2002 Sb., váhy s neautomatickou činností	44	10	22,7
20/2003 Sb., jednoduché tlakové nádoby	16	0	0,0
23/2003 Sb., systémy s nebezpečím výbuchu	45	0	0,0
26/2003 Sb., tlaková zařízení	121	4	3,3
42/2003 Sb., přepravitelná tlaková zařízení	6	0	0,0
163/2002 Sb., vybrané stavební výrobky	358	166	46,4
190/2002 Sb., stavební výrobky s CE	450	188	41,8

Jedná se výhradně o kontroly OTK, nikoliv vyhledávání a šetření v rámci všeobecné kontroly

Přehled výsledků provedených kontrolních akcí dle Plánu kontrolní činnosti ČOI pro rok 2010, a dalších zajímavých kontrolních akcí

Název kontrolní akce	Počet kontrol celkem	Počet kontrol se zjištěním	Počet kontrol se zjištěním v %
Kontrola prodeje doplňkového sortimentu a poskytování služeb veřejného stravování u čerpacích stanic pohonných hmot Ověření dodržování zákona č. 634/1992 Sb. a zaměření na možný výskyt nebezpečných výrobků (hračky, zapalovače)	63	29	46,0
Kontrola prodeje výrobků a poskytování služeb na kulturních, společenských a sportovních akcích Ověření dodržování zákona č. 634/1992 Sb., a dalších právních předpisů souvisejících s touto činností	66	25	37,9
Kontrola zákazu prodeje rtuťových teploměrů Dodržování Směrnice EK č. 2007/51 ES	23	2	8,7
Prodej použitého zboží	57	33	57,9
Asijská bistra a restaurace	27	15	55,6
Stánkový prodej mimo obvyklá místa	50	25	50,0
Kontrola užitkové a dekorační keramiky	37	16	43,2
Kontrola prodeje čtecích dioptrických brýlí Dodržování nařízení vlády č. 336/2004 Sb.	20	15	75,0
Kontrola výroby, dovozu a prodeje dětských přileb pro cyklisty	10	8	80,0
Kontrola výroby, dovozu a prodeje prostředků používaných pro ochranu hlavy a obličeje při ledním hokeji	22	12	54,5
Kontrola výroby, dovozu a prodeje analyzátorů výfukových plynů	5	1	20,0
Kontrola výroby, dovozu a prodeje taxametrů	2	0	0,0
Kontrola výroby, dovozu a prodeje převodníků tlaku a tlakových snímačů	12	0	0,0
Kontrola výroby, dovozu a prodeje hasicích zařízení - sestav tlakových zařízení	33	0	0,0
Kontrola výroby, dovozu a prodeje okna a vnější dveře	75	36	48,0
Kontrola výroby, dovozu a prodeje výrobků pro detekci požárů (hlásiče kouře)	20	11	55,0

OCHRANA SPOTŘEBITELE – souhrnné údaje

Spotřebitelské úvěry v roce 2010

Inspektorát ČOI	Počet kontrol	Počet kontrol se zjištěním			Podíl kontrol se zjištěním v %
		Celkem	Smlouvy	Reklama	
Středočeský a Hl. m. Praha	39	6	2	4	15,4
Jihočeský a Vysočina	13	12	1	11	92,3
Plzeňský a Karlovarský	15	4	3	1	26,7
Ústecký a Liberecký	15	5	2	3	33,3
Královéhradecký a Pardubický	10	6	0	6	60,0
Jihomoravský a Zlínský	38	27	2	25	71,1
Moravskoslezský a Olomoucký	26	11	2	9	42,3
Celkem	156	71	12	59	45,5

Environmentální oblast

Zákon č. 185/2001 Sb., o odpadech

Kontrola plnění povinností týkajících se uvádění baterií a akumulátorů na trh

Inspektorát ČOI	Počet kontrol	Počet kontrol se zjištěním	Počet kontrol se zjištěním v %
Středočeský a Hl. m. Praha	1	0	0
Jihočeský a Vysočina	0	0	0
Plzeňský a Karlovarský	18	0	0
Ústecký a Liberecký	2	2	100
Královéhradecký a Pardubický	5	0	0
Jihomoravský a Zlínský	2	0	0
Moravskoslezský a Olomoucký	32	0	0
Celkem	60	2	3,33

Zákaz uvádět na trh nebo do oběhu baterie nebo akumulátory s vyšším (zákonem stanoveným) obsahem rtuti a kadmia; označování baterií a akumulátorů dle vyhl. č. 170/2010 Sb.; informační povinnost o zpětném odběru, odděleném sběru a požadavky na zpětný odběr použitých přenosných a automobilových baterií nebo akumulátorů dle vyhl. č. 237/2002 Sb. Zjištění postouperna České inspekci životního prostředí.

Zákon č. 86/2002 Sb., o ovzduší

Kontrola kvality paliv na vnitřním trhu, kontrola označování regulovaných látek a fluorovaných skleníkových plynů.

Inspektorát ČOI	Počet kontrol	Počet kontrol se zjištěním	Počet kontrol se zjištěním v %
Středočeský a Hl. m. Praha	1	0	0
Ústecký a Liberecký	3	1	33,3
Moravskoslezský a Olomoucký	7	0	0
Celkem	11	1	9,1

Kontrola kvality černého a hnědého uhlí dle vyhl. č. 13/2009 Sb., o stanovení požadavků na kvalitu paliv pro stacionární zdroje z hlediska ochrany ovzduší.

Nakládání s obaly

Zákon č. 477/2001 Sb., o obalech

Inspektorát ČOI	Počet kontrol	Počet kontrol se zjištěním	Počet kontrol se zjištěním v %
Středočeský a Hl. m. Praha	137	10	7,3
Jihočeský a Vysočina	61	10	16,4
Plzeňský a Karlovarský	772	5	0,65
Ústecký a Liberecký	143	8	5,6
Královéhradecký a Pardubický	57	22	38,6
Jihomoravský a Zlínský	151	10	6,62
Moravskoslezský a Olomoucký	200	1	0,5
Celkem	1521	66	4,34

Kontrola prevence, podmínek uvádění obalů na trh, označování a opakované použití, zajištění zpětného odběru, zajištění prodeje nápojů ve vratných zálohovaných obalech.

Sledování a monitorování jakosti pohonných hmot

Vývoj jakosti pohonných hmot v průběhu roku 2010

V roce 2010 odebrala Česká obchodní inspekce 1866 vzorků pohonných hmot u tuzemských čerpacích stanic. Již 57 čerpacích stanic, kterým byla pravomocně udělena pokuta za nekvalitní PHM v roce 2010, zveřejnila na svých webových stránkách.

Období	Nevyhovující vzorky v %					
	benziny	motorová nafta	směsné palivo*	FAME *	LPG	celkem
leden	0	4,9	neodebráno	neodebráno	0	2,5
únor	0,9	6,6	neodebráno	neodebráno	0	3,7
březen	0	10,3	100,0	neodebráno	0	5,7
duben	6,8	10,6	neodebráno	neodebráno	0	8,2
květen	7,4	10,2	100,0	neodebráno	6,7	9,2
červen	3,8	6,8	0,0	neodebráno	0	4,7
červenec	0	9,4	0,0	neodebráno	5,0	4,8
srpen	0	2,9	neodebráno	neodebráno	0	1,2
září	0	3,6	0,0	neodebráno	5,0	1,9
říjen	0	7,5	0,0	neodebráno	0	3,4
listopad	3,3	2,7	neodebráno	neodebráno	0	2,4
prosinec	3,7	14,3	neodebráno	neodebráno	0	7,5
celkem	2,5	7,9	40,0	neodebráno	1,5	5,0

*v tržní síti k dispozici v omezeném množství

Vývoj jakosti pohonných hmot v meziročním porovnání

Období	Nevyhovující vzorky v %					
	benziny	motorová nafta	směsné palivo		LPG	celkem
2. pololetí 2001	5,7	15,8	42,7		-	13,5
2002	4,0	12,2	27,7		-	9,0
2003	10,4	13,4	20,8		12,9	12,4
2004	6,3	12,3	14,5		2,5	8,6
2005	4,1	7,9	10,3		4,3	6,1
2006	2,4	6,9	17,5		2,0	4,8
2007	3,3	5,4	46,7		2,0	4,6
2008	1,8	8,9	66,7		4,0	5,6
2009	2,5	7,9	40,0		1,5	5,0
2010	5,6	9,6	23,8		0,5	7,9

Nevyhovující vzorky automobilových benzinů podle druhů v %

Období	Druh benzínu				
	SUPER BA-95	SPECIAL BA-91	NORMAL BA-91	SUPER PLUS BA-98	Celkem
leden	0	0	0	0	0
únor	0	16,7	0	0	0,9
březen	0	0	0	0	0
duben	6,5	33,3	0	0	6,8
květen	6,9	0	25,0	0	7,4
červen	4,4	0	0	0	3,8
červenec	0	0	0	0	0
srpen	0	0	0	0	0
září	0	0	0	0	0
říjen	0	0	0	0	0
listopad	0	100,0	0	0	3,3
prosinec	4,5	0	0	0	3,7
celkem	2,2	8,8	2,9	0	2,5

Internetový obchod v roce 2010

Inspektorát ČOI	Počet kontrol	Počet kontrol se zjištěním	Počet kontrol se zjištěním v %
Středočeský a Hl. m. Praha	156	119	76,3
Jihočeský a Vysočina	50	27	54,0
Plzeňský a Karlovarský	86	63	73,3
Ustecký a Liberecký	63	35	55,6
Královéhradecký a Pardubický	42	37	88,1
Jihomoravský a Zlínský	101	71	70,3
Moravskoslezský a Olomoucký	92	60	65,2
Celkem	590	412	69,8

Vybrané oblasti v roce 2010

Kontrolovaná oblast	Počet kontrol	Počet kontrol se zjištěným porušením	Podíl kontrol se zjištěným porušením v %
Veřejné stravování	5 890	2 106	35,8
Značení obuvi a textilu	5 955	2 872	48,2
Prodej alkoholu mladistvým	1 853	586	31,6
Akční slevy, výprodeje	2 529	914	36,1
Vánoční sortiment	1 122	301	26,8
Obchodní řetězce	1 778	501	28,2
Taxislužba	293	110	37,5
Pohonné hmoty	1 085	133	12,3
Hračky	1 570	560	35,7
Aerosolové rozprašovače	2 218	672	30,3
Diskriminace obecně	3 443	8	0,2
Taxislužba	293	110	37,5
Reklamní a prezentační akce	141	71	50,4
Výrobky zaměnitelné s potravinou.	641	231	36,0
Prodej nábytku – informační povinnosti	424	166	39,2

Ochrana práv duševního vlastnictví

Kontroly zaměřené na nabídku a prodej padělků a počet zajištěných padělků v roce 2009 a 2010

Rok	Počet kontrol	Počet kontrol se zjištěnými závadami	Počet kontrol se zjištěnými padělků	Počet kusů zajištěných padělků	Hodnota zajištěných padělků v cenách originálů v tis. Kč
2009	1 738	1 233	382	41 804	59 038
2010	1 710	1 213	256	133 833	53 502

Podíl sortimentu zajištěných padělků v % v roce 2010

Textil a oděvy	Obuv	Hodinky	Audio-video	Počítačové hry	Ostatní - nespecifikováno
21,0	0,8	0,8	5,2	0	72,2

Bilanci zkresluje zajištění 88 634 padělaných obalů Claudia na základě podnětu firmy Crystalex z Nového Boru na padělků od firmy Crystalite Bohemia Světlá nad Sázavou při jediné kontrole. Bez této kauzy vypadají podíly sortimentu zajištěných výrobků následovně:

Textil a oděvy	Obuv	Hodinky	Audio-video	Počítačové hry	Ostatní - nespecifikováno
62,1	2,4	2,5	15,4	0	17,6

DOZOR NAD VÝROBKY

V oblasti technické kontroly České obchodní inspekce bylo řešeno několik tematických celků činností. Jednalo se o následující činnosti:

- metodickou,
- spolupráci s profesními sdruženími a asociacemi,
- spolupráci s dalšími orgány dozoru na národní i mezinárodní úrovni,
- zastoupení ČOI v institucionálních složkách Evropské Komise.

Trvalou součástí činnosti bylo průběžné zvyšování kvalifikace kontrolních pracovníků a přednášková činnost. Těžiště metodického řízení bylo v aplikaci komunitárního práva a v oblasti *Nového a Globálního přístupu* při uvádění výrobků na trh a do provozu (užití). Pozornost byla zaměřena zejména na oblast Nového legislativního rámce (NLF), který v podstatě specifikuje podmínky obchodování na úrovni právní a technické. V průběhu roku však tato činnost byla převedena na výkonné pracovníky regionu.

Volný pohyb zboží bez technických překážek mezi členskými zeměmi EU je jedním ze základních pilířů EU. Cílem je mj. dosažení stavu, kdy výrobek je navržen a uveden na trh v celé EU v jediné podobě, bez nutnosti úprav vlastností či procedur podle specifických požadavků jednotlivých zemí EU.

K uvedenému cíli slouží v zásadě dva nástroje. Prvním je uznání rovnocennosti vstupu na trh ve kterékoliv zemi EU, resp. zásada vzájemného uznávání požadavků na výrobky, a to v oblastech, kde nedošlo k harmonizaci národních právních předpisů v rámci EU.

Druhým, známějším nástrojem, je harmonizace právních předpisů EU, která probíhá dvěma způsoby. Starým a novým přístupem. Starý přístup generující podrobné předpisy, má v řadě oblastí i nadále funkční působnost a má svůj vlastní vývoj. Nový přístup, který se zavádí v dnešní EU od r. 1985, generuje předpisy s rámcovými požadavky na vlastnosti výrobků a omezuje okruh víceméně sjednocených procedur před uvedením výrobku na trh.

V několika minulých letech probíhaly intenzivní práce na revizi Nového přístupu. Výsledkem činnosti

je Nový legislativní rámec (NLF), který obsahuje tři významné dokumenty:

NAŘÍZENÍ EVROPSKÉHO PARLAMENTU A RADY (ES) č. 764/2008 ze dne 9. července 2008, kterým se stanoví postupy týkající se uplatňování některých vnitrostátních technických pravidel u výrobků.

NAŘÍZENÍ EVROPSKÉHO PARLAMENTU A RADY (ES) č. 765/2008 ze dne 9. července 2008, kterým se stanoví požadavky na akreditaci a dozor.

ROZHODNUTÍ EVROPSKÉHO PARLAMENTU A RADY č. 768/2008/ES ze dne 9. července 2008 o společném rámci pro uvádění výrobků na trh a o zrušení rozhodnutí Rady 93/465/EHS.

Tematika Nového legislativního rámce (NLF) postihuje širší oblast, než je v současnosti v ČR vymezena Zákonem o technických požadavcích na výrobky a souvisejícími Nařízeními vlády. Osvětová a přednášková činnost měla poměrně velký prostor a byla orientována na pomoc podnikajícím subjektům, které uvádějí výrobky na trh a technická zařízení do provozu. Rozvoj České obchodní inspekce byl jednou z priorit, podmíněnou změnami, jež jsou startovány evropskou legislativou na poli volného pohybu zboží, ochrany oprávněného zájmu a ochrany spotřebitele.

Z důvodu změn evropské legislativy byly také sledovány a analyzovány materiály *Senior Official Group*, skupiny vyšších úředníků v EK, které specifikují hlavní směry vývoje i dozorových orgánů přijaté v balíčku NLF.

Nedílnou součástí rozvoje ČOI bylo zavádění nejlepších praktik do dozorových činností např. dle návodu EK publikovaného v dokumentu *Best Practice Techniques in Market Surveillance*.

Bylo také přihlédnuto k nové koncepci spotřebitelské politiky na léta 2007 - 2013 publikované v OJEU. Analyzovány byly rovněž materiály z Komise pro technické překážky obchodu (KTPO), Komise pro posuzování shody (KPS), Administrative cooperation group (ADCO skupin) a informace předávány vedení ČOI a inspektorátům ČOI v rámci metodického řízení.

Hračky

Jednou z nejvýznamnějších oblastí dozoru jsou kontroly hraček, které průběžně probíhaly po celý rok. Celkem bylo provedeno 5055 kontrol tohoto sortimentu. Z uvedeného počtu kontrol, bylo 1564 na plnění požadavků stanovených zákonem č. 22/1997 Sb., o technických požadavcích na výrobky. Porušení požadavků na hračky při uvedení na trh bylo zjištěno u 556 kontrol 35,5 %, z toho u 198 kontrol 12,7% se

přímo jednalo o porušení povinností stanovených výše uvedeným zákonem. Zákaz prodeje vydali inspektoři celkem na 12 901 hraček v celkové hodnotě 1 341 598 Kč.

V roce 2010 řešila ČOI 42 podání především na bezpečnost hraček a na nekalé obchodní praktiky při jejich prodeji. Tyto se staly i podněty ke kontrolám.

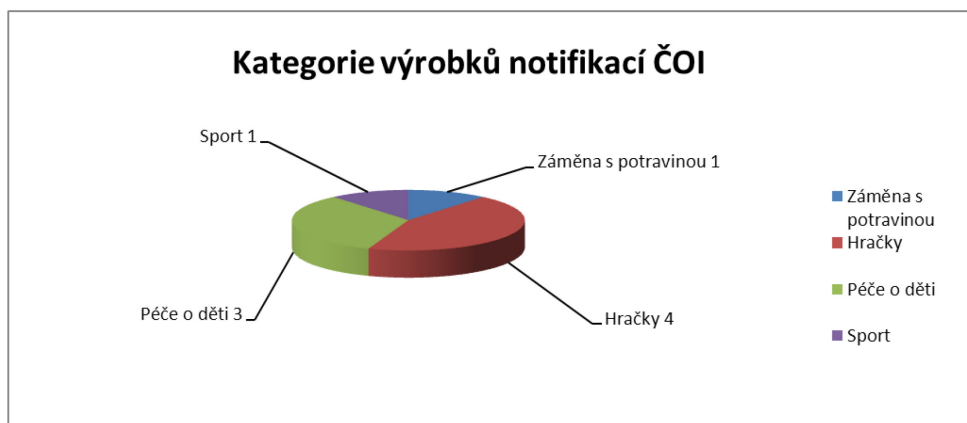
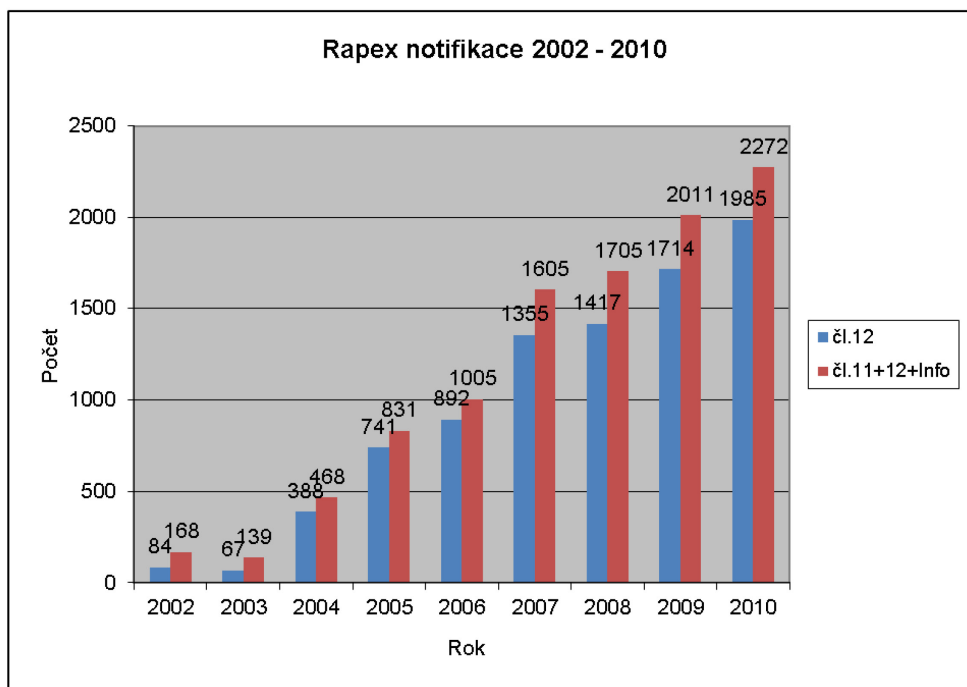
Inspektorát ČOI	Počet kontrol	Počet kontrol se zjištěným porušením zák. č. 22/1997 Sb.	Počet kontrol se zjištěním v %
Středočeský a Hl. m. Praha	271	29	10,7
Jihočeský a Vysočina	253	5	2,0
Plzeňský a Karlovarský	265	102	38,5
Ústecký a Liberecký	360	20	5,6
Královéhradecký a Pardubický	208	8	3,8
Jihomoravský a Zlínský	90	12	13,3
Moravskoslezský a Olomoucký	117	22	18,8
Celkem	1564	198	12,7

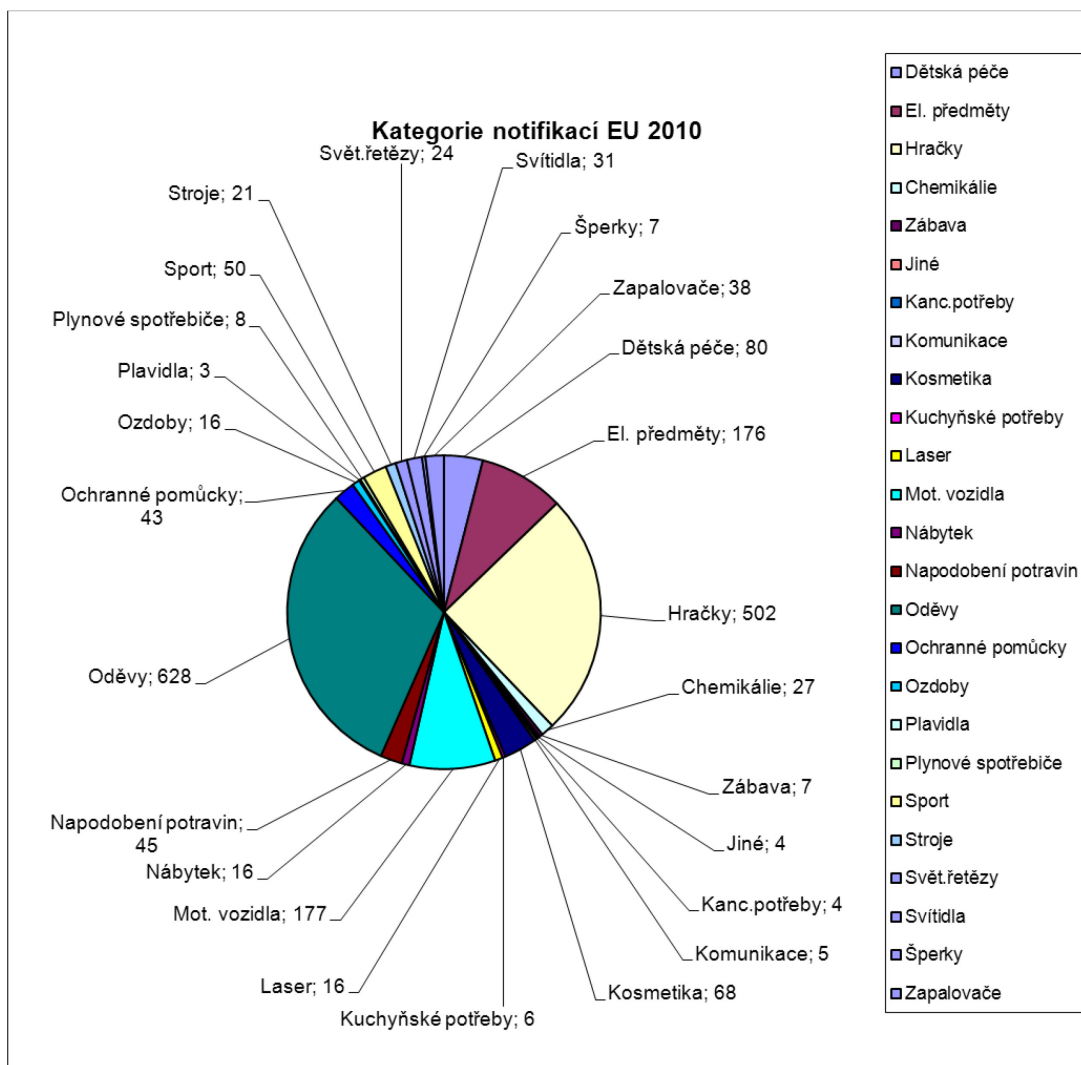
RAPEX

Do práce v evropském systému RAPEX (Rapid Alert System) je ČOI zapojena od vstupu ČR do Evropské Unie přes národní kontaktní místo, kterým je pro nepotravinářské výrobky Ministerstvo průmyslu a obchodu. Varovný systém RAPEX byl ustanoven směrnicí 2001/95/EC Evropského parlamentu a Rady z 3. prosince 2001, o všeobecné bezpečnosti výrobků. Účast všech členských států v systému průběžně vyhodnocuje Výbor pro Směrnici o všeobecné bezpečnosti výrobků Evropské Komise a zkušenosti

z jeho provozu jsou podkladem pro další úpravy evropské legislativy.

Využití systému RAPEX v roce 2010 opět vzrostlo oproti roku minulému, i když nárůst z roku 2007 zůstal nepřekonan. Nové členské státy si činnost v systému RAPEX již plně osvojily a intenzitou své činnosti se umístily v lepší polovině členských států. Celkem bylo podáno 2 272 notifikací nebezpečných výrobků, z toho 1985 podle čl. 12 GPSD – vážné riziko.





Již více než pět let zpracovává ČOI plně elektronicky veškerá data jak na ústředním inspektorátu, tak i na všech inspektorátech ČOI. Stále se zvyšující intenzitu notifikačního procesu se daří zvládat bez jakýchkoli zpoždění a chyb.

Spolupráce ČOI se zkušebními je trvale na dobré úrovni díky vzájemným vztahům upraveným již s ohledem na požadavky systému RAPEX.

Analýzy odebraných vzorků výrobků

Výrobky stanovené dle zák. č. 22/1997 Sb.	Počet typů výrobků	Vyhovující typy výrobků	Nevyhovující typy výrobků	Dosud ve zkušebně
Hračky	91	21	68	2
Elektro	48	11	28	9
Ostatní				
Celkem	139	32	96	11
Výrobky - nestanovené obecná bezpečnost				
Spotřební zboží	91	12	79	0
Pro péči o děti	12	3	8	1
Elektro	15	0	15	0
Ostatní	6	5	0	1
Celkem	124	20	102	2

Celkový přehled laboratorních kontrol výrobků odebraných v roce 2010

Odebrané výrobky		Počet typů	Počet kusů	Vyhovělo typů	Nevyhovělo typů	Dosud ve zkušebně typů	Cena vzorků v Kč	Platby za rozbor v Kč
Stanovené	<i>Hračky</i>	91	168	21	68	2	7 355	656 059
	<i>Elektro</i>	48	123	11	28	9	49 798	
	<i>Ostatní</i>							
Nestanovené	124	142	20	102	2	121 688	964 229	
Celkem	263	433	52	198	13	178 841	1 620 288	

MEZINÁRODNÍ SPOLUPRÁCE

Spolupráce s kontrolními orgány zemí EU spočívala na konkrétních akcích a výměně informací mezi národními kontrolními orgány probíhala tradičně na úrovni mezinárodní administrativní spolupráce – skupiny ADCO

Díky vzájemné výměně informací dochází k zefektivňování prováděných kontrol, k vyjasnění stanovisek a sjednocení postupů dozorových orgánů při řešení problémů u sortimentu spotřebitelských výrobků i technických zařízení při praktickém dozoru na vnitřním trhu.

V oblasti mezinárodní spolupráce a spolupráce se zainteresovanými stranami se aktivity výrazně rozšířily a zlepšily. Trendy rozvoje ČOI jasně potvrdily správnost kontrol zaměřených na twinningové i průřezové akce, které koordinovala EU v oblasti technických požadavků na výrobky a ochranu spotřebitele. Ty následně přispívají ke sjednocení názorů v oblasti volného pohybu zboží, podporují ekonomiku celé EU a přispívají k životnosti systémů výměny informací na poli ochrany oprávněného zájmu spotřebitelů a bezpečnosti výrobků.

Česká obchodní inspekce vykonává množství mezinárodních aktivit na evropské i světové úrovni.

Na evropské úrovni je to především spolupráce s Evropskou komisí v rámci ředitelství DG Enterprise and Industry a DG Sanco. Prioritně jde o činnost pracovních expertních ADCO skupin, kde se řeší problematika dozoru spojená s volným pohybem konkrétních skupin spotřebitelských výrobků. Ve všech těchto pracovních skupinách ČOI využívá evropského informačního systému CIRCA a dále je pak i zapojena do varovného systému RAPEX sloužícího pro rychlou výměnu informací o nebezpečných výrobcích.

ČOI také zastupuje dozorové orgány ČR působících na trhu nepotravinářských výrobků v subkomisi EK SOGS – MSG a v závěru roku 2010 byla Ministerstvem průmyslu a obchodu pověřena

koordinovat tyto národní orgány s cílem sladit dozor v naší zemi. Zřízení této subkomise iniciovala Evropská komise v souladu se zajišťovacím postupů dle Nového legislativního přístupu.

Evropské sdružení PROSAFE se snaží pomoci konkrétních projektů či jiné výměně zkušeností a informací reprezentantů členských států při praktické implementaci dozoru.

Celosvětově se pak ČOI účastní pravidelných setkání obchodní organizace World Trade Organisation/Technical Barriers to Trade (WTO/TBT EHK OSN), kde zástupci diskutují aktuální problematiku se všemi celosvětovými hráči působícími v této oblasti.

Členství v organizaci Prosafe umožnilo ČOI i v druhé koordinující fázi účast v projektu E-Mars. Jednání v rámci E-Marsu se zabývalo posuzováním rizik a byli k němu přizváni zástupci výrobců, dozorových orgánů i dalších úřadů ze zemí EU, aby se seznámili se studii *Risk Assessment Guidelines*. Metody analýzy rizik hrají významnou roli před uváděním výrobků na trh a metody používané v České republice plně korespondují s prezentací na tomto pracovním semináři. Jednalo se zejména o konvergenci metod používaných při analýze rizik technických zařízení pro výrobky určené pro spotřebitele.

Pracovníci ČOI se přímo podíleli na další fázi části projektu *Rapid Advice Forum*. Jednalo se o program pro dozor nad trhem v rámci projektu E-Mars, který má zajistit rychlou a účinnou výměnu informací a zodpovězení dotazů z členských zemí. Spolupráce v rámci tohoto projektu bude pokračovat i v roce 2011.

Česká obchodní inspekce působí rovněž v subkomisi PROSAFE zabývající se problematikou bezpečnosti výrobků určených pro spotřebitele.

Účast v evropských systémech a strukturách

Mezinárodní dozorová akce „Dětská chodítka“

Zástupce ČOI se pravidelně (5x) účastnil jednání pracovní skupiny k výše uvedenému mezinárodnímu projektu, který probíhal v průběhu celého roku 2010. V průběhu uskutečněných jednání byl např. sestaven harmonogram společné dozorové akce, byly stanoveny kvóty na odběr vzorku pro každý zúčastněný stát, po odzkoušení odebraných vzorků byly projednána doporučení výrobcům a distributorům, následná opatření, připomínky a informace průmyslu. Rovněž byla navrženo znění závěrečné zprávy. Tato závěrečná zpráva bude zveřejněna na stránkách Komise a měla by též být následně přeložena a publikována v členských státech. Zároveň bylo dohodnuto, jakým způsobem bude provedena osvěta a spotřebitelská veřejnost se seznámí se závěry akce.

Mezinárodní dozorová akce „Spotřebiče přitažlivé pro děti“

Zástupce ČOI se účastnil zasedání pracovní skupiny k uvedenému mezinárodnímu projektu (4x). V průběhu akce byly shromážděny příklady spotřebičů přitažlivých pro děti, byl dále zdokonalen nástroj na posuzování stupně „přitažlivosti“ těchto výrobků, a to na základě výsledků výzkumu institutu Intertek. Byl navržen a projednán návrh atlasu spotřebičů s uvedenou

metodikou posouzení a byly zvaženy připomínky průmyslu. Výstupem akce by měl být atlas těchto spotřebičů s metodikou posouzení „přitažlivosti“, podobně jako tomu bylo v minulosti u akce „světla přitažlivá pro děti“. Závěrečná zpráva pro EK, by měla být přeložena a publikována v členských státech spolu s návrhy příslušných opatření.

Mezinárodní dozorová akce „Solaria II“

Zástupce ČOI se účastnil na pracovním mítinku PROSAFE k mezinárodní dozorové kampani Solária II (2x). Na jednáních byly prezentovány nejen závěry předešlé společné akce Solária I, ale vzhledem k výsledkům předcházející etapy byla dohodnuta metodika celého průběhu a měření v soláriích a způsob spolupráce s asociací výrobců a provozovatelů solárií. Z předběžných výsledků prezentovaných pořadatelem kampaně – Holandským dozorovým orgánem vyplynulo, že ČR je jednou z nejméně aktivních zemí. Byly připraveny informace pro spotřebitele o „rozumném“ opalování. Diskutován byl jak rozsah informací, tak i forma podání či zacílení na skupinu dospívajících.

V rámci akce se v březnu 2010 zúčastnili 2 pracovníci ČOI školení, které provedl Holandský dozorový orgán a které bylo zaměřené na praktické provedení společné dozorové akce Sunbeds II.

Belgie, Brusel – mezinárodní dozorová akce „Zapalovače II“

Zasedání pracovní skupiny k výše uvedené mezinárodní dozorové akci. Účast zástupce ČOI (3x). V rámci akce probíhá spolupráce s výrobcí a dovozci zapalovačů a pro kontroly bezpečnosti výrobků uváděných na trh je dohodnuta těsná spolupráce s celními orgány. Byla prodiskutována nová metodologie projektu a plán vzájemné komunikace mezi účastníky. Na webových stránkách PROSAFE jsou publikovány tiskové zprávy, které informují o aktuálních zjištěních a závěrech z průběhu akce.

Mezinárodní dozorová akce „Ochranné přilby“

Účast 1 pracovníka ČOI na zasedání pracovní skupiny ke společné dozorové akci (4x). V rámci akce byly na trhu v českých státech odebrány vzorky běžně prodávaných ochranných přileb pro cyklisty a uživatele kolečkového sportovního náčiní a ochranných přileb pro lyžaře. Bezpečnost přileb byla testována v notifikované zkušebně a na základě výsledků testů jednotlivých výrobků byl proveden rozbor příčin neshod těchto výrobků. Dále byly projednány možnosti spolupráce na projektu s dalšími stranami např. výrobci, distributory, spotřebiteli aj. a byla navržena opatření ke zlepšení bezpečnosti těchto výrobků na trhu. Výsledná zpráva z dozorové akce byla předložena ke schválení komisi.

Mezinárodní dozorová akce „Šňůry a šňůry na stažení u dětského oblečení“

Závěrečné konference k výše uvedené mezinárodní dozorové akci, kterou pořádala organizace PROSAFE, se účastnil 1 zástupce ČOI. Celý projekt zaměřený na bezpečnost dětského oblečení byl zrekapitulován, byla prodiskutována příprava informačního videa pro evropský trh a podán návrh na přepracování sporné oblasti (tzv. „grey zone“) v normě EN 14682 – Bezpečnost dětského oblečení. Proběhla diskuze nad přípravou závěrečné informace pro spotřebitele, která varovala před nebezpečím, které oděvy vybavené šňůrami a šňůrami na stažení mohou představovat pro děti a obsahovala upozornění pro rodiče, jakým druhům oděvů se při nákupu vyhnout. Tato zpráva byla zveřejněna a následně prezentována i v ČR.

Zasedání pracovní skupiny ADCO - Rekreační plavidla

V rámci programu jednání byl diskutován návrh nové směrnice na rekreační plavidla a zlepšení komunikace ve smyslu nařízení 765. Byly získány informace o aktuálních problémech při dozoru rekreačních plavidel uváděných na trh, dále problémy s některými NB a souladu replik lodí se směrnicí.

Zasedání pracovní skupiny - ADCO PED

Jednání pracovní skupiny pro oblast tlakových zařízení (2x)

Evropská Komise prezentovala podnět výrobce z EU (Nizozemsko), týkající se tryskače písku, který byl posouzen pouze podle strojní směrnice, ale nebyla posouzena shoda dle směrnice na tlaková zařízení. Komisi byla zdůrazněna spolupráce dozorových orgánů podle jednotlivých směrnic, což ČOI v rámci zákona č.22/1997 Sb., o technických požadavcích na výrobky splňuje. Německá delegace uvedla, že v rámci pro-aktivní kontroly hasicích přístrojů provedli kontrolu i na veletrhu v Lipsku. Prezentovaný způsob provedení soustředěné kontroly výrobků na specializovaných veletrzích by se mohl využít v budoucnu i v rámci kontrol ostatních členských států. Německá strana popsala průběžný systém

ukládání výsledků kontroly hasicích přístrojů do systému ICSMS. Francouzská strana prezentovala materiál týkající se nejlepší praxe při dozoru nad tlakovými zařízeními, přičemž důraz je kladen na analýzu dokumentů a shodu se základními požadavky. Uvedený materiál bude přístupný k dalšímu využití všem zemím včetně ČR.

Zasedání pracovní skupiny - LVD ADCO

Jednání pracovní skupiny administrativní spolupráce pro LVD (2x). Komise podala zprávu o legislativním stavu v tomto sektoru, mezistátních jednáních s Čínou, USA a Canadou, dále byly projednávány problémy týkající se nových světelných zdrojů LED, varistorů, horkých povrchů spotřebičů, čerpadel u přemístitelných a zahradních bazénů, konvertorů 12/230V, parních čističů, fritéz, přívodů ručních svídel a dalších. Byla podána zpráva o průběhu společných dozorových akcí a dalších připravovaných projektech a dále podrobná informace o stavu prací v CENELEC a dalších legislativních procesech. Česká strana vyzvala k zapojení se do aktivity změny statutu ADCO skupin ve světle NLF. Došlo k volbě nového předsedy (NL). Komise byla požádána o podporu činností ADCO skupin v rámci NLF.

Zasedání pracovní skupiny - PPE ADCO

Účast na zasedání pracovní skupiny ke Směrnici pro osobní ochranné prostředky (2x). Na zasedání pracovní skupiny PPE byla projednána působnost Směrnice č. 89/686/EEC v oblasti záchranných vest, vztlkových pomůcek, kategorizace obuvi se zabudovanými chrániči prstů, kategorizace OOP proti tekutým chemikáliím typu 6, rukavic pro potápěče. Dále byla diskutována normalizace v oblasti sledování formální námitky proti normě EN 353-1 – zachycovače proti pádu. Byla prezentována zpráva sekretariátu i konzultanta CEN, Horizontální komise notifikovaných osob a dokument o postoji FESI k obnovení Certifikátů ES přezkoušení typu. Na zasedání pracovní skupiny PPE ADCO byl diskutován současný dozor nad trhem a bezpečnostní akce jednotlivých států. Rovněž byla prezentována skandinávská spolupráce v dozoru nad trhem.

Zasedání pracovní skupiny - ADCO RTTE

Účast na 36. zasedání administrativní skupiny pro spolupráci dozorových orgánů v rámci směrnice pro rádiová a telekomunikační koncová zařízení. ČOI a ČTÚ prezentovaly rozdělení dozoru v ČR nad uváděním rádiových zařízení na trh a kontrolou provozu těchto zařízení. Zástupci ČR na meetingu rovněž informovali o vývoji tzv. kognitivních technologií, které umožňují v rámci širokého pásma přizpůsobení vysílacích charakteristik jednotlivých rádiových zařízení či systémů aktuálním podmínkám. Byly prezentovány předběžné výsledky z 5. RTTE ADCO kampaně, které se účastnila i ČR. Po upozornění Irsko na přítomnost bezdrátových telefonů užívajících americký systém DECT 6.0 bude nutno i v ČR provést monitoring trhu, zda se tato zařízení, která ruší síť UMTS, nenachází na našem trhu. Zařízení pracují na frekvenci 1880-1900 MHz.

Zasedání pracovní skupiny - ADCO EMC

Účast na 29. pracovním zasedání administrativní skupiny pro spolupráci dozorových orgánů v rámci směrnice pro elektromagnetickou kompatibilitu.

ČOI byla požádána o pomoc při kontrole a zpracování dat z připravované 4. mezinárodní EMC kampaně zaměřené na LED světelné zdroje, dále prezentována závěrečná zpráva z 3. mezinárodní EMC kampaně – TV přijímače a DVD/Blue Ray přehrávače. Holandsko a Německo

prezentovalo svůj Risk Management a další dozorové aktivity. Byly poskytnuty základní informace o spolupráci ADCO EMC a ADCO RTTE s dozorovými orgány USA a Kanady. Stížnosti radioamatérů na jiná zařízení stanovená dle EMC směrnice upozornily na „zvláštní“ postavení této skupiny ve vztahu ke směrnici ADCO EMC. Prezentován dotazník k problematice pevných instalací, svůj názor připojila i ČR.

Zasedání pracovní skupiny - ADCO TOYS

Zasedání pracovní skupiny ADCO na hračky (2x). Komise informovala o stavu standardizace a byly podány informace z PROSAFE. Účastníci byli seznámeni s aktuálním stavem revize normy EN 71-1, až -7, nové - X (nitrosaminy) a s databází NANDO. Informace o nové normě pro plovoucí předměty pro volný čas a pro použití ve vodě. Dále byly diskutovány možnosti zařazení jízdních kol pro malé děti mezi hračky a problémy s normalizací létajících hraček poháněných gumou a problém při posuzování rizika vyplývajícího z obsahu chemických látek v hračkách.

Zasedání pracovní skupiny - ADCO ATEX

Jednání pracovní skupiny pro prostředí s nebezpečím výbuchu.

Francouzská strana při své prezentaci zdůraznila využití elektronických prvků moderní techniky v dozorové činnosti. Britská strana prezentovala rozsáhlou kontrolu zařízení určených pro těžbu ropy z ropných plošin. Švédská strana poskytla průběžné informace týkající se společné dozorové akce kontroly formálních náležitostí výrobků určených do prostředí s nebezpečím výbuchu. Do projektu je zapojena i ČOI.

Zasedání pracovní skupiny - ADCO Machinery

Průběžné jednání skupiny administrativní spolupráce pro strojní zařízení. Na tomto zasedání byla diskutována spolupráce mezi členskými státy, jejíž velkou překážkou jsou jazykové bariéry a financování této spolupráce. Dále byla projednána revize pravidel jednacího řádu a národní programy dozoru nad trhem. Každý členský stát by měl na stránky CIRCA umísťovat jak programy, tak i výsledkové zprávy. Bylo projednáno plánování přeshraničních projektů, které by se měly v budoucnu realizovat. Byl prezentován revidovaný formulář Ochranného oznámení ve vztahu k nové direktivě a možnost propojení tohoto formuláře s databází ICSMS. Byla projednána normotvorná činnost k oblasti zemědělských strojů a zvláštní případy dozoru nad trhem v oblasti konkrétních strojních zařízení.

Zasedání pracovní skupiny - COEN

Zasedání pracovní skupiny COEN - Skupina pro shodu a prosazení zdravotnických prostředků (2x).

Na zasedání bylo odsouhlaseno zahrnout Turecko do formuláře COEN2. Byly předneseny novinky o DG SANCO a lidských zdrojích dostupných pro vigilance a dozor nad trhem. Byly také diskutovány harmonizované normy a projednána funkčnost databáze EUDAMED. Byly opět projednány glukometry, dentální zařízení a materiály vyrobené na zakázku, zdravotnické prostředky pro úlevu od bolesti atp. Byla prezentována aktualizovaná verze Průvodce dozoru nad trhem a Průvodce pro autorizované zástupce a byla projednána revize Směrnice pro diagnostické ZP in vitro. Předseda vyzval členské státy k zaslání jejich národního Programu dozoru nad trhem.

Seminář pro posuzování rizik v rámci EMARS II

Semináře pořádaného v rámci EMARS II který byl zaměřený na problematiku posuzování rizik se účastnil

1 pracovník. Úvodem proběhlo seznámení s RAPEX Risk Assessment Guidelines a byl vysvětlen smysl a další vývoj problematiky. Dále byl prezentován počítačový nástroj IT-tool vyvinutý Evropskou komisí, bylo názorně předvedeno jak a kdy lze tento nástroj použít pro potřeby dozoru a podrobně byly vysvětleny zákonitosti pravděpodobnostních faktorů při jeho použití. V závěru bylo v křížové panelové diskusi ukázáno na praktických příkladech výrobků, jak mají tyto pravděpodobnostní faktory vliv na celkové posouzení bezpečnosti výrobku.

Zasedání pracovní skupiny EMARS II

Jednání ke zdokonalení dozoru nad trhem prostřednictvím osvědčených postupů se účastnil 1 zástupce ČOI.

Pro zlepšení spolupráce celních a dozorových orgánů je důležitá výměna zkušeností, znalostí a správné kontrolní praxe včetně vylepšení managementu rizik. Pracovní skupina při PROSAFE vypracuje příručku pro celní kontroly s důrazem na kritéria rizik v návaznosti na spolupráci s dozorovými orgány. Normalizace má v současnosti nejvyšší prioritu ve vztahu ke směrnici o obecné bezpečnosti. Všechny zúčastněné strany se shodly na tom, že pro bezpečnost spotřebitelů se musí vykonat spousta opatření při výrobě a také při odhalování nebezpečných výrobků. K jednotlivým projektům pod patronací PROSAFE, které budou spuštěny v březnu 2011, již byli vybráni vedoucí projektů. ČOI je aktivním partnerem těchto projektů.

Zasedání pracovní skupiny WELMEC WG5

Zasedání pracovní skupiny pro směrnici MID a NAWI se účastnil 1 pracovník ČOI.

Byla provedena volba nového předsednictví, dále projednána studie CECIP a dohodnuto zaměření dozoru na neshodné váhy s neautomatickou činností uvedené na trh dle MID, u kterých byla zjištěna větší odchylka ve více než 50 % případů. Dále projednána vývoj prací na Guide 5.2 ve světle NLF, architektura webových stránek WG5, problematika maximálních dovolených odchylek a národní programy dozoru dle NLF, česká strana vyzvala k zapojení do aktivity změny statutu skupin ADCO.

Zasedání DG – TAXUD – Expertní skupina pro celní kontrolu v oblasti bezpečnosti výrobků

Příprava dokumentu „Příručka (Guidelines) pro celní kontrolu bezpečnosti výrobků“

Byly projednány dosavadní výstupy z práce expertní skupiny 12-ti členskými státy nad dokumentem upravujícím doporučení pro celní orgány při kontrole zboží z hlediska bezpečnosti pro spotřebitele a možné vzájemné spolupráce celní správy s dalšími dozorovými orgány ve státě, na niž EK vyvíjí tlak. Finální verze dokumentu bude ostatním členským státům představena na jaře 2011.

Zasedání skupiny SOGS-MSG

Zasedání skupiny vyšších státních úředníků pro tvorbu politiky standardizace a posuzování shody (2x).

Byla přednesena zpráva o stavu uplatňování NLF a některé problémy členskými státy. Dále byla diskutována problematika spolupráce tržních orgánů s celními orgány dle čl. 27-29 nařízení. Česká strana opět nanesla dotaz na stav změny statutu ADCO skupin vzhledem k NLF. Diskutovány byly dále kompetenční záležitosti orgánů dozoru dle čl. 17 a příklady některých notifikací. Podána informace o národních plánech tržního dozoru s důrazem na jejich unifikaci pro snadnější vyhodnocování a o stavu materiálu k jednotnému posuzování rizik, dále přehled notifikací dle čl. 22 a členské státy byly vyzvány k přípravě na zapojení do

databázového informačního systému ICSMS. Rovněž byly projednány návrhy na změnu statutu ADCO skupin vzhledem k NLF, přehled uplatňování NLF v jednotlivých státech, kompetence dozorových orgánů a možná koordinace dozorových činností vycházející z nahlášených plánů činností. Byla podána zpráva o stavu přípravy databázového informačního systému ICSMS, příprava metodiky pro posuzování rizik, otázky režimů ochranných doložek dle NLF, stav revize GPSD a další otázky politiky dozoru v EU.

Zasedání valné hromady PROSAFE

Valná hromada schválila nový výbor, byl podán přehled současného stavu společných dozorových akcí, podány zprávy z vedení DG SANCO, DG ENTR. a DG TAXUD. Dále podána finanční zpráva a přehled o současné finanční situaci, projednán plán činnosti do r. 2014, konkrétní plán činnosti v příštím roce a dalšího fungování PROSAFE. Dále byly prezentovány aktivity školení, znalostní základny a CIMS, státy předvedly nejzajímavější problémy týkající se nebezpečných výrobků. Státy byly vyzvány k neprodlenému výkaznictví vzhledem k cashflow přidělených grantů.

Konference PROSAFE

Dvoudenní zasedání projednávající projekty vedené organizací PROSAFE, dále vybrané body týkající se spolupráce s celní správou v oblasti bezpečnosti výrobků a systém Rapex. Byly shrnuty hlavní body aktuálně probíhajících projektů a připravovaná databáze ICSMS. Byly diskutovány poznatky ohledně vlastností nově nalezených výrobků, které by mohly ohrožovat zdraví spotřebitelů. Dále byly státy vyzvány k závazné

přihlášce k novým projektům, kterých by se chtěly účastnit, a byla představena osnova metodiky popisující, jak by měla probíhat spolupráce dozorových orgánů s celními orgány vyplývající z Nařízení EK 765/2008. Byl projednáván systém Rapex a efektivní způsob zpracování notifikací.

Seminář ÚMNZ na téma testování výrobků před jejich uvedením na trh a následná kontrola

Přednáška pracovníka ČOI na semináři organizovaném UNMZ, za podpory Ministerstva zahraničí, v anglickém jazyce na téma dozoru nad trhem stanovených výrobků v rozsahu 1,5 hod, včetně zodpovězení dotazů a přípravy příspěvku do publikace. Seminář se kromě účastníků z albánských dozorových orgánů, albánských ministerstev a české ambasády, účastnili rovněž experti ze Srbska a Černé hory.

Zasedání výboru pro technické překážky obchodu WTO

Zasedání výboru pro technické překážky obchodu WTO se účastnil 1 pracovník ČOI. Bylo projednáno 37 sporných případů obchodních zájmů, které by mohly sloužit jako překážka volného obchodu (USA, Čína, EU, ..), velká pozornost se věnovala zejména bezpečnosti hraček z Číny. Výbor dohodl ustanovení pracovních skupin pro výměnu nejlepších praktik, sladění celosvětových systémů a postupů k vytvoření společných standardů. Příprava materiálu k jednotnému posuzování shody „Toolbox“. Eu prezentovalo svůj akreditační systém NLF s námitkami zejména USA a Číny.

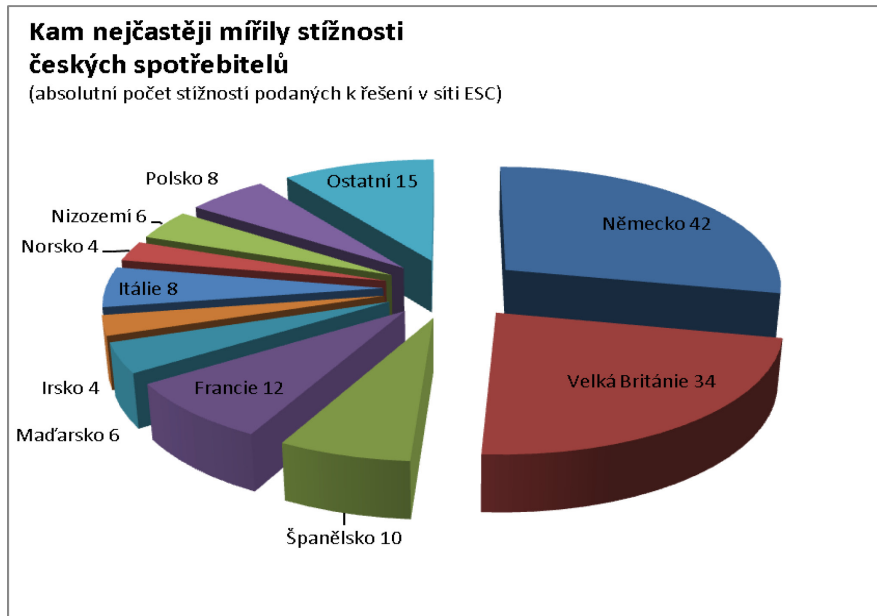
Mezinárodní společné kontrolní akce Evropské unie vyplývající z činnosti ČOI ve skupině ADCO, PROSAFE

Kontrolovaná oblast	Počet kontrol	Počet kontrol se zjištěným porušením	Podíl kontrol se zjištěným porušením v %
Solární studia II.	188	35	18,6
Dětská chodítka	82	32	39,0
Helmy	67	48	71,6
Spotřebiče přitažlivé pro děti	20	0	0,0
Sňůry v dětských oděvech	65	49	75,4
Ploché TV a přehrávače DVD a Blu Ray	3	1	33,3
Zapalovače	2 164	853	39,4

Evropské spotřebitelské centrum

Evropské spotřebitelské centrum (ESC) vzniklo v roce 2005 při Ministerstvu průmyslu a obchodu a od 1. ledna 2009 působí při ČOI. Poskytuje českým spotřebitelům informace o jejich právech při nakupování v jiných zemích EU a pomáhá jim řešit spory s prodejci zboží

a služeb z jiných zemí Evropské unie, Norska a Islandu. Činnost ESC ČR je financována Evropskou komisí a Českou obchodní inspekcí. Centrum není příslušné k řešení sporů českých spotřebitelů s českými obchodníky.

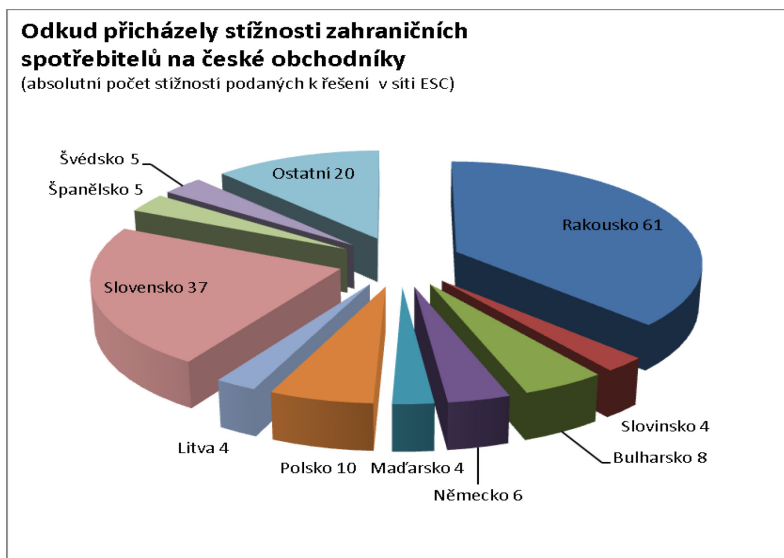


Právníci ESC poskytují asistenci spotřebitelům bezplatně a při řešení sporů spolupracují s kolegy ze sítě Evropských spotřebitelských center (ECC-Net), která má 29 členů; vedle členských států EU jsou to i Norsko a Island.

V roce 2010 odpovědělo české ESC na 357 žádostí o informace a pomáhalo smírou mimosoudní cestou řešit 410 spotřebitelských sporů a stížností, týkajících se nejčastěji nákupu přes internet, letecké dopravy, ubytovacích služeb, nákupu a pronájmu vozidel a podobně. S celkovými 767 kontakty tedy zaznamenalo nárůst oproti roku 2009, kdy mělo celkem 733 kontaktů. V roce 2008 mělo ESC při MPO 421 kontakt. Úspěšnost českého centra je při řešení oprávněných případů zhruba 70 procent.

Zaměstnanci ESC se také podílejí na tvorbě evropské legislativy (připravovaná směrnice o právech spotřebitelů) a na rozvoji systému mimosoudního řešení sporů (ADR) v ČR, věnují se osvětové činnosti týkající se práv spotřebitelů na evropském trhu formou přednášek a informačních materiálů, vystupováním v médiích k aktuálním tématům vztahujícím se k přeshraničnímu nakupování v Evropě apod.

V rámci činnosti sítě ESC se účastní společných projektů určených spotřebitelům na evropském trhu; koncem roku 2010 šlo o rozsáhlý průzkum, který přinesl porovnání cen a nabízených služeb v lyžařských areálech ve 20 zemích Evropy.



STATISTIKY – 2010 – *tabulky a grafy*

Personální zdroje a údaje

Zaměstnanost a čerpání mzdových prostředků

Limit mzdových prostředků byl ČR - České obchodní inspekci stanoven rozpisem závazných ukazatelů (dopis MPO č. j. 46422/09/02300 ze dne 6. 1. 2010) ve výši 165 795 tis. Kč, z toho prostředky na ostatní osobní výdaje (platby za provedené práce) ve výši 2 144 tis Kč, prostředky na platy pro stanovený limit 472 zaměstnanců 162 532 tis Kč (průměrný měsíční plat 28 696 Kč), prostředky na odstupné ve výši 1 119 tis. Kč.

Rozpis závazných ukazatelů byl změněn rozpočtovým opatřením Ministerstva průmyslu a obchodu č. 4, ze dne 19. 11. 2010, č. j. 47339/10/02300. Tímto opatřením došlo ke změně závazných ukazatelů, byly sníženy prostředky na ostatní osobní výdaje o částku 900 tis. Kč (na 1 244 tis. Kč). O tuto částku byly navýšeny prostředky na platy, celkem prostředky na platy činily po této úpravě 163 432 tis. Kč. Počet zaměstnanců zůstal nezměněn (průměrný plat 28 855 Kč). Navýšené prostředky na platy byly určeny pro zaměstnance, kteří koncem roku prováděli intenzivní kontrolní činnost a pro zaměstnance, kteří zpracovávali analýzy a podklady pro nové vedení ČOI.

Mimo uvedené limity byly použity prostředky ve výši 565 901 Kč, z toho na platy 484 141 Kč a 81 760 Kč na ostatní osobní výdaje. Toto navýšení limitu mzdových prostředků bylo částečnou úhradou mzdových nákladů za provoz Evropského spotřebitelského centra, které je organizačně začleněno do ČOI.

Náklady na vzdělávání

V roce 2010 bylo na školení a vzdělávání zaměstnanců vynaloženo celkem 809 962 Kč.

Na zvyšování odborné kvalifikace a ostatní odborné kurzy a semináře 300 126 Kč, informační

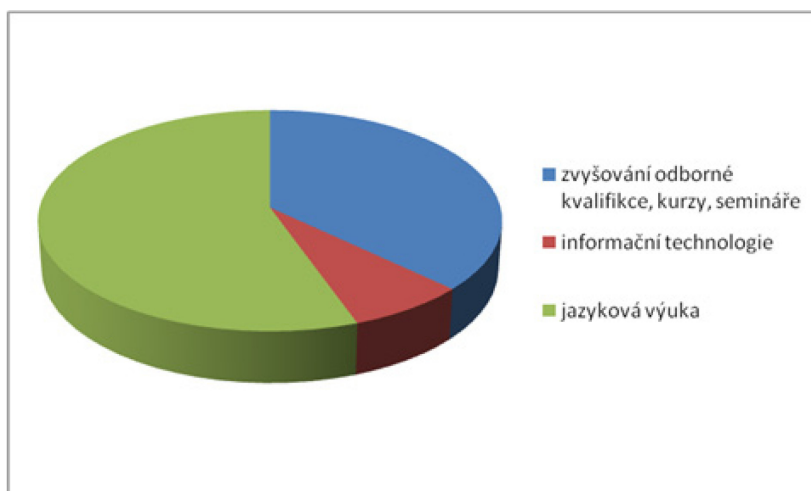
Celkově bylo tedy možné čerpat prostředky na platy až do výše 163 916 141 Kč, na ostatní osobní výdaje pak do výše 1 325 760 Kč, prostředky na odstupné do výše 1 119 tis. Kč.

Limit mzdových prostředků činil včetně tohoto navýšení 166 360 901 Kč.

V průběhu roku 2010 proběhlo postupně několik organizačních změn v rámci ČOI. Rozhodnutím bývalé ústřední ředitelky byly převedeny některé činnosti včetně pracovních míst z Ústředního inspektorátu ČOI na ostatní inspektoráty. V souvislosti s uvedenými změnami nedošlo k ukončení pracovních poměrů zaměstnanců ČOI, bylo však vyplaceno odstupné 2 zaměstnancům z důvodu prodloužení výpovědní doby o dobu trvání pracovní neschopnosti a dále pak doplatky průměrů pro odstupné zaměstnancům, kteří vyhráli soudní spor o vyplacení odměn z roku 2007.

Čerpání limitu mzdových prostředků za rok 2010 činilo 166 247 094 Kč, z toho prostředky na platy ve výši 163 915 774 Kč, prostředky na ostatní osobní výdaje ve výši 1 325 755 Kč, odstupné ve výši 1 005 565 Kč, při průměrném přepočteném stavu zaměstnanců (skutečně pracujících) 462. Skutečný průměrný měsíční vyplacený plat na 1 zaměstnance činil 29 566 Kč.

technologie 60 660 Kč a na výuku cizích jazyků 449 176 Kč.



Celkový přehled

Počet provedených kontrol a počet kontrol se zjištěným porušením v roce 2010

Inspektorát ČOI	Počet kontrol	Počet kontrol se zjištěným porušením	Podíl kontrol se zjištěným porušením v %
Středočeský a Hl. m. Praha	8 178	1 754	21,4
Jihočeský a Vysočina	5 793	1 931	33,3
Plzeňský a Karlovarský	7 115	2 637	37,1
Ústecký a Liberecký	7 207	2 124	29,5
Královéhradecký a Pardubický	5 352	1 601	29,9
Jihomoravský a Zlínský	7 043	2 865	40,7
Moravskoslezský a Olomoucký	7 313	2 373	32,4
Celkem	48 001	15 285	31,8

Přehled uložených sankcí v roce 2010

Inspektorát ČOI	Uložené sankce celkem	
	počet	výše v Kč
Středočeský a Hl. m. Praha	1 787	14 819 800
Jihočeský a Vysočina	1 911	6 584 000
Plzeňský a Karlovarský	2 737	6 430 500
Ústecký a Liberecký	2 062	7 386 800
Královéhradecký a Pardubický	1 535	8 544 000
Jihomoravský a Zlínský	2 920	11 250 500
Moravskoslezský a Olomoucký	2 394	7 825 000
Celkem	15 346	62 840 600

Z toho: sankce ve správním řízení a uložené blokové pokuty

Inspektorát ČOI	Sankce ve správním řízení		Uložené blokové pokuty	
	počet	výše v Kč	počet	výše v Kč
Středočeský a Hl. m. Praha	1 724	14 773 800	63	46 000
Jihočeský a Vysočina	1 445	6 246 000	466	338 000
Plzeňský a Karlovarský	2 386	6 193 000	351	237 500
Ústecký a Liberecký	1 753	7 111 300	309	275 500
Královéhradecký a Pardubický	1 339	8 422 000	196	122 000
Jihomoravský a Zlínský	2 515	10 818 500	405	432 000
Moravskoslezský a Olomoucký	2 086	7 549 000	308	276 000
Celkem	13 248	61 113 600	2 098	1 727 000

Počet kontrol a zjištěných porušení dle vybraných zákonů v roce 2010

Zákon č.	Popis	Počet kontrol	Počet kontrol se zjištěním
64/1986 Sb.	o České obchodní inspekci	19 463	2 551
634/1992 Sb.	o ochraně spotřebitele	41 859	11 220
22/1997 Sb.	o technických požadavcích na výrobky, vč. Rapex	11 382	1 041
102/2001 Sb.	o obecné bezpečnosti výrobků vč. Rapex	16 687	253
311/2006 Sb.	o pohonných hmotách	1 085	131
321/2001 Sb.	o některých podmínkách sjednávání spotřebitelského úvěru	153	71
353/2003 Sb.	o spotřebních daních	5 969	160
379/2005 Sb.	o opatřeních před škodami působenými tabákovými výrobky, alkoholem a jinými návykovými látkami	5 160	268
477/2001 Sb.	o obalech	1 521	66
455/1991 Sb.	o živnostenském podnikání	1 564	14
	Vyhledávací kontroly na výrobky uvedené v systému Rapex	16 105	52

Pozn.: Při jedné kontrole mohlo být kontrolováno i více zákonů najednou.

Podněty v roce 2010

Inspektorát ČOI	Počet kontrol	Počet kontrol se zjištěním	Počet kontrol se zjištěním v %
Středočeský a Hl. m. Praha	1 377	556	40,4
Jihočeský a Vysočina	204	90	44,1
Plzeňský a Karlovarský	464	186	40,1
Ústecký a Liberecký	528	241	45,6
Královéhradecký a Pardubický	378	198	52,4
Jihomoravský a Zlínský	685	425	62,0
Moravskoslezský a Olomoucký	532	233	43,8
Celkem	4 168	1 929	46,3

Podání

Podle předmětu byla přijata a evidována např. tato podání:

Předmět podání	Počet
Okruhy nepříslušející ČOI	3 535
Ostatní – nespecifikované	2 518
Ust. §§ 13 a 19 zákona č. 634/1992 Sb. - reklamace	2 446
Problematika reklamací mimo ust. §§13 a 19 zák. č.634/1992 Sb., obč. - práv. spor	3 557
Ust. § 3 zákona č. 634/1992 Sb.	718
Nekalé obchodní praktiky mimo porušování průmyslového a duševního vlastnictví	675
Porušování průmyslového a duševního vlastnictví	71
Internetový obchod	1 127
Služby mimo veřejné stravování, taxislužbu, cestovní kanceláře	430
Veřejné stravování	441
Cestovní kanceláře	70
Taxislužba	23
Bezpečnost výrobků	411
Informační povinnosti	450
Zasílatelské a předváděcí firmy	296
Potraviny	546
Porušení zákona č. 22/1997 Sb. – o technických požadavcích na výrobky	196
Ust. § 12 zákona č. 634/1992 Sb. – seznámení s cenou	336
Ust. § 16 zákona č. 634/1992 Sb. – doklad o poskytnutí služby / výrobku	203
Diskriminace	83
Zákon č. 311/2006 Sb. - pohonné hmoty	303
Spotřebitelský úvěr	119
Jakost spotřebního zboží (mimo PHM a potraviny)	38
Obaly zákon č. 477/2001 Sb.	36
Neoprávněné podnikání	33
Zákon č. 379/2005 Sb. - ochrana mládeže (alkohol, tabákové výrobky)	23
Zákon č. 353/2003 Sb. - o spotřebních daních -tabákové výrobky	22
Všech podání celkem (i zde nespecifikovaných)	18 893

Z toho: Oznámení, žádost, dotaz	11 284
Podněty a stížnosti	7 609
Z toho: Oprávněné a částečně oprávněné (důvodné)	1 496

Podíly oprávněných podnětů	%
CELKEM	19,7
Ust. §§ 13 a 19 zákona č. 634/1992 Sb. – reklamace	33,0
Ust. § 12 zákona č. 634/1992 Sb. – seznámení s cenou	29,6
Zákon č. 379/2005 Sb. - ochrana mládeže (alkohol, tabákové výrobky)	27,8
Taxislužba	26,3
Porušení zákona č. 22/1997 Sb. – o technických požadavcích na výrobky	24,1
Internetový obchod	22,7

Meziresortní spolupráce

Živnostenské úřady

Spolupráce ČOI a ŽÚ v roce 2010

Inspektorát ČOI	Počet kontrol s ŽÚ	Počet kontrol se zjištěným porušením právních předpisů v dozorové pravomoci ČOI
Středočeský a Hl. m. Praha	1022	176
Jihočeský a Vysočina	340	105
Plzeňský a Karlovarský	463	112
Ústecký a Liberecký	288	107
Královéhradecký a Pardubický	137	42
Jihomoravský a Zlínský	518	198
Moravskoslezský a Olomoucký	307	150
Celkem	3 075	890

Porovnání společné kontrolní činnosti v letech 2007 – 2010 (ČOI+ŽÚ)

Sledované období	2007 (od března)	2008	2009	2010
Sledovaný ukazatel				
Počet společných kontrol	2 961	3 081	3 192	3 075

Generální ředitelství cel (dále též GŘC)

Spolupráce ČOI a GŘC v roce 2009 a 2010

Inspektorát ČOI	Počet kontrol s Celní správou v roce 2009	Počet kontrol s Celní správou v roce 2010
Středočeský a Hl. m. Praha	26	31
Jihočeský a Vysočina	0	29
Plzeňský a Karlovarský	326	244
Ústecký a Liberecký	11	27
Královéhradecký a Pardubický	1	6
Jihomoravský a Zlínský	46	18
Moravskoslezský a Olomoucký	89	54
Celkem	499	409

Porovnání počtu a hodnoty zajištěného zboží (padělků) v odhadnuté ceně originálu v letech 2007 – 2010 při kontrolách prováděných ve spolupráci s GŘC

Sledované období	Počet kontrol se zjištěnými padělků	Počet zajištěných padělků v kusech	Hodnota zajištěných padělků v Kč
2. pololetí 2007	71	18 915	20 830 520
2008	73	7 622	8 503 570
2009	66	5 444	11 798 490
2010	28	91 102	10 580 820

Poznámka: Každý úřad vykazoval svou kontrolní činnost podle vlastních kritérií. Počet společných kontrol s celními úřady vykázaný ČOI proto nemusí korespondovat s vyhodnocením provedeným GŘC.

Český telekomunikační úřad v roce 2010

Inspektorát ČOI	Počet kontrol	Počet kontrol se zjištěním	Počet kontrol se zjištěním v %
Středočeský a Hl. m. Praha	2	2	100,0
Jihočeský a Vysočina	0	0	0,0
Plzeňský a Karlovarský	0	0	0,0
Ústecký a Liberecký	15	14	93,3
Královéhradecký a Pardubický	0	0	0,0
Jihomoravský a Zlínský	1	0	0,0
Moravskoslezský a Olomoucký	0	0	0,0
Celkem	18	16	88,9

Přehled spolupráce s ostatními orgány dle počtu kontrol

Státní orgán	Počet kontrol 2009	Počet kontrol 2010
Zivnostenské úřady	3 192	3 075
Služba Cizinecké policie	454	401
Policie ČR	471	128
Městská policie	197	76
Celní správa	499	409
Obecní úřad/městský úřad	31	22
Hasičský záchranný sbor	4	10
Hygiena	76	46
Puncovní úřad	17	1
Český metrologický institut	6	16
Český telekomunikační úřad	19	18
Česká inspekce životního prostředí	53	25
Státní zemědělská a potravinářská inspekce	2	5
Dražní úřad	14	1
Český úřad pro kontrolu zbraní a střeliva	3	3
Dopravní úřad	9	7
Zahraniční dozorový orgán	7	41
Ústav paliv a maziv	111	103

Stížnosti

Stížnosti podle správního řádu

Přehled stížností dle ust. § 175 správního řádu podaných proti postupu správního orgánu v roce 2010 řešených ústředním inspektorem

Inspektorát ČOI	Důvodná stížnost	Částečně důvodná stížnost	Nedůvodná stížnost	Celkem
Ústřední inspektorát	0	0	0	0
Středočeský a Hl. m. Praha	0	2	3	5
Jihočeský a Vysočina	0	1	3	4
Plzeňský a Karlovarský	0	0	0	0
Ústecký a Liberecký	1	0	5	6
Královéhradecký a Pardubický	0	2	2	4
Jihomoravský a Zlínský	1	0	2	3
Moravskoslezský a Olomoucký	0	2	7	9
Celkem	2	7	22	31

Přehled stížností dle ust. § 175 správního řádu podaných proti postupu správního orgánu v roce 2010 řešených řediteli jednotlivých inspektorátů

Inspektorát ČOI	Důvodná stížnost	Částečně důvodná stížnost	Nedůvodná stížnost	Celkem
Středočeský a Hl. m. Praha	1	2	13	16
Jihočeský a Vysočina	0	0	10	10
Plzeňský a Karlovarský	0	0	6	6
Ústecký a Liberecký	1	0	9	10
Královéhradecký a Pardubický	1	1	7	9
Jihomoravský a Zlínský	2	0	23	25
Moravskoslezský a Olomoucký	0	0	13	13
Celkem	5	3	81	89

Protikorupční program

Přijatá podání na protikorupční linku ČOI v roce 2009 a 2010

rok	e-mail	zelená linka	Schránka spokojenosti
2009	23	4	7
2010	32	60	10

Okruhy přijatých podání na protikorupční linku ČOI v roce 2009 a 2010

rok	dotaz	oznámení	Podnět ke kontrole	stížnost	Žádost
2009	23	4	7	16	1
2010	72	12	11	2	5

Žádosti o informace podle zákona č. 106/1999 Sb.

Přehled doručených žádostí o informace podle zákona č. 106/1999 Sb., v roce 2010

Inspektoráty ČOI	Počet podaných žádostí o informace	Počet vydaných rozhodnutí o odmítnutí žádosti	Počet podaných odvolání proti rozhodnutí	Opis podstatných částí každého rozsudku soudu	Výsledky řízení o sankcích za nedodržení zákona	Počet stížností podaných podle § 16a
Ústřední inspektorát	26	9	1	nebyl vydán	řízení nebyla vůči ČOI vedena	0
Středočeský a Hl. m. Praha	0	0	0	-	-	0
Jihočeský a Vysočina	0	0	0	-	-	0
Plzeňský a Karlovarský	0	0	0	-	-	0
Ústecký a Liberecký	0	0	0	-	-	0
Královéhradecký a Pardubický	0	0	0	-	-	0
Jihomoravský a Zlínský	1	1	0	nebyl vydán	řízení nebyla vůči ČOI vedena	0
Moravskoslezský a Olomoucký	0	0	0	-	-	0
CELKEM	27	10	1	nebyl vydán	řízení nebyla vůči ČOI vedena	0

Hospodaření s finančními prostředky

1. Údaje o příjmech

Příjmy byly v roce 2010 překročeny o celkem 16 946,10 tis. Kč. Celkový upravený rozpočet příjmů byl pro rok 2010 stanoven ve výši 37 300 tis. Kč, skutečný příjem pak činil 54 246,10 tis. Kč.

Nejvýznamnější položku v příjmové části rozpočtu tvořily přijaté sankční platby za pokuty uložené ve správním řízení jak formou příkazů vydaných na místě, tak i příkazů a rozhodnutí vydaných ve správním řízení (vedených na inspektorátech). Výše přijatých pokut činila 36 100,02 tis. Kč.

Další významnou položku příjmové části představovaly příjmy za náhrady nákladů řízení ve smyslu ust. § 79 odst. 8 správního řádu, ve výši 11 689,80 tis. Kč.

Přijaté náhrady za přefakturované náklady rozborů vzorků výrobků, které neodpovídaly požadované jakosti, bezpečnosti, případně klamaly spotřebitele, byly plněny

ve výši 1 542,01 tis. Kč. Náhrady za zničená falza byly přijaty ve výši 40,86 tis. Kč.

Příjmy z prodeje ostatního hmotného dlouhodobého majetku ve výši 128 tis. Kč byly získány prodejem 4 osobních automobilů.

Zbývající část příjmů ve výši 106,69 tis. Kč byla tvořena nevysokými částkami za přijaté jistoty, úroky z prodlení, za náhrady škod způsobených zaměstnanci, ostatními příjmy jinde nevedenými a neidentifikovanými příjmy.

Z rezervního fondu bylo celkem převedeno 1 887,83 tis. Kč. Tyto finanční prostředky byly použity na úhradu nákladů, vyplývajících ze zapojení COI do unijních grantů a na činnost Evropského spotřebitelského centra (dále jen „ESC“).

Podrobnější údaje k plnění příjmů jsou uvedeny v tabulce - příloha č. 1

2. Údaje o výdajích

Rozpočet výdajů byl pro rok 2010 stanoven ve výši 299 849 tis. Kč, přičemž čerpáno bylo 303 999,09 tis. Kč, tj. 101,38 % upraveného rozpočtu. Z toho náklady na věcné výdaje činily 71 415,64 tis. Kč (105,16 % stanoveného rozpočtu) a investiční výdaje 6 861,58 tis. Kč (99,88 % stanoveného rozpočtu). Překročení upraveného rozpočtu bylo hrazeno z prostředků poskytnutých EU na cestovní náhrady pro zaměstnance podílející se na realizaci grantů, do kterých je COI zapojena a na činnost ESC.

Největší částku věcných výdajů představovaly výdaje na sledování a monitorování jakosti pohonných hmot v celkové výši 24 014,46 tis. Kč, na rozборы ostatních vzorků výrobků pak bylo vynaloženo celkem cca 1 488 tis. Kč. Z dalších významnějších výdajů lze jmenovat nákup drobného hmotného majetku v celkové výši cca 3 005 tis. Kč, představující zejména pořízení výpočetní techniky pro inspektory v rámci obměny techniky a morálně zastaralé techniky (41 ks notebooků, 70 ks přenosných tiskáren) a kancelářské výpočetní techniky (63 ks PC, 51 ks monitorů). Významnou položkou byly rovněž telekomunikační služby, tj. provoz pevných telefonních linek, internet, VPN, mobilní hlasové a datové služby, kdy souhrnné výdaje dosáhly částky cca 4 123 tis. Kč. Výdaje za poštovní činily 360 tis. Kč a za služby vzdělávání (jazykové a odborné) bylo vynaloženo celkem cca 810 tis. Kč. Výdaje za kancelářské potřeby (vč. tonerů) dosáhly celkem částky 2 975,6 tis. Kč.

Za provoz objektů (energie, služby, bez nájemného) bylo v minulém roce celkem vyplaceno 5 863,64 tis. Kč, na nájemném (za kancelářské prostory v Olomouci a parkovací místa pro služební vozidla v rámci celé ČR) pak cca 475 tis. Kč. Za pohonné hmoty služebních vozidel bylo vydáno celkem 2 347,5 tis. Kč, na tuzemské a zahraniční cestovné (mj. v souvislosti se zapojením COI do činnosti orgánů EU – AdCo, PROSAFE a další) bylo vynaloženo cca 5 317,5 tis. Kč.

Investiční prostředky byly čerpány v rámci podprogramu 122014 „Rozvoj a obnova materiálně technické základny“ na nákup 11 ks služebních vozidel (zn. Škoda Fabia – 7 ks, Octavia – 3 ks, Superb – 1 ks) v celkové výši 3 624 tis. Kč a výměnu řídicího a regulačního systému v kotelně v objektu Štěpánská 15, Praha 2 ve výši cca 234 tis. Kč. Dále byly investiční prostředky čerpány v rámci podprogramu 122 011 „Pořízení a provozování ICT systému řízení MPO“ a to na nákup programového vybavení (technické zhodnocení spisové služby GINIS, licence MS SharePoint – intranet, rozšíření ek. informačního systému o modul cestovních příkazů a technické zhodnocení SW pro zálohování serverů) a na nákup hardwarového vybavení (technické zhodnocení serverů a Blade Centra, výměna 2 ks telefonních ústředěn – Hradec Králové, Plzeň; nákup multifunkční tiskárny pro Inspektorát Středočeský a Hl. m. Praha a nákup výkonného počítače pro informatiky). Celkové výdaje dosáhly částky cca 3 003 tis. Kč.

Bližší podrobnosti jsou uvedeny v tabulce – příloha č. 2

3. Zvláštní příjmy

ČOI provádí kontrolní činnost a ukládá a vybírá sankce ve správním řízení. Pohledávky vzniklé na základě sankcí udělených ČOI vymáhají celní úřady. V roce 2010 bylo na zvláštní příjmový účet státního rozpočtu z pokut uložených ve správním řízení odvedeno 36 100 516 Kč.

Kromě pokut uložených ve správním řízení vč. příkazů na místě byly kontrolovaným fyzickým osobám

ukládány blokové pokuty za porušení ustanovení zákona č. 64/1986 Sb., o České obchodní inspekci. Za rok 2010 pak bylo na účet příslušných celních úřadů převedeno celkem 1 775 500,- Kč.

Bližší podrobnosti jsou uvedeny v tabulce – příloha č. 3

4. Údaje o majetku

Celkový majetek ČOI vedený v účetní evidenci k 31. 12. 2010 činil ve finančním vyjádření 487 118,4 tis. Kč. Největší položku představují stavby, a to 361 796,64 tis. Kč, následované samostatnými movitými věcmi a soubory

movitých věcí (např. dopravní prostředky, servery, telefonní ústředny apod.) v hodnotě 50 090,63 tis. Kč.

Podrobnosti jsou uvedeny v tabulce – příloha č. 4

Příjmy k 31. 12. 2010 v Kč

příloha č. 1

Súč	Položka	Aúč	Popis	Rozpočet upravený	Roční plnění	% plnění
222	2111	1	příjmy za poskytnutí informací		6 150,00	0,00
222	2111		příjmy z poskytování služeb a výrobků		6 150,00	0,00
222	2132	0	příjmy z pronájmu ostatních nemovitostí a částí	1 218 000,00	1 609 598,79	132,15
222	2132		celkem položka: 2132	1 218 000,00	1 609 598,79	132,15
222	2141	0	příjmy z úroků	2 000,00	2 657,01	132,85
222	2141		příjmy z úroků	2 000,00	2 657,01	132,85
222	21		příjmy z vlastní činnosti a odvody přebytků organizací s přímým vztahem	1 220 000,00	1 618 405,80	132,66
222	2212	0	přijaté sankční platby-pokuty ve správním řízení	30 000 000,00	36 073 515,76	120,25
222	2212	1	přijaté sankční platby-pokuty ve správním řízení		26 500,00	0,00
222	2212		sankční platby přijaté od jiných subjektů	30 000 000,00	36 100 015,76	120,33
222	22		přijaté sankční platby a vratky transferů	30 000 000,00	36 100 015,76	120,33
222	2310	0	příjmy z prodeje neinvestičního majetku	0,00	85 271,00	0,00
222	2310		příjmy z prodeje krátkodobého a dlouhodobého majetku	0,00	85 271,00	0,00
222	2322	0	přijaté pojistné náhrady	0,00	20 778,00	0,00
222	2322		přijaté pojistné náhrady	0,00	20 778,00	0,00
222	2324	0	přijaté nekapitálové. příspěvky a náhrady- předchozí roky	0,00	74 666,96	0,00
222	2324	1	přijaté nekapitálové příspěvky a náhrady- refundace rozborů	500 000,00	1 542 007,71	308,40
222	2324	2	přijaté nekapitálové příspěvky a náhrady- náhrady nákladů řízení - § 79 odst. 8 zák. č.	5 500 000,00	11 689 800,00	212,54
222	2324	3	přijaté nekapitálové příspěvky a náhrady-zničené zboží, skladované zboží	0,00	40 859,15	0,00
222	2324	4	přijaté nekapitálové příspěvky a náhrady- škody	0,00	4 079,00	0,00
222	2324		přijaté nekapitálové příspěvky a náhrady	6 000 000,00	13 351 412,82	222,52
222	2328	0	neidentifikované příjmy	0,00	-12 000,00	0,00
222	2328		neidentifikované příjmy	0,00	-12 000,00	0,00
222	2329	0	j. n. ostatní nedaňové příjmy-jistoty	0,00	9 398,00	0,00
222	2329	1	j. n. ostatní nedaňové příjmy-úroky z prodlení, soudní výlohy	0,00	89 985,43	0,00
222	2329	4	j. n. ostatní nedaňové příjmy-neuvedené jinde	0,00	7 306,73	0,00
222	2329		ostatní nedaňové příjmy jinde nezařazené	0,00	106 690,16	0,00
222	23		příjmy z prodeje nekapitálového majetku a ostatní nedaňové příjmy	6 000 000,00	13 552 151,98	0,00
222	3113	01	příjmy z prodeje ostatního hmotného dlouhodobého majetku	80 000,00	128 000,00	160,00
222	3113		příjmy z prodeje ostatního dlouhodobého hmotného majetku	80 000,00	128 000,00	160,00
222	31		kapitálové příjmy	80 000,00	128 000,00	160,00
222	4132	0	převody z ostatních vlastních fondů - (cz-6015)	0,00	959 697,00	0,00
222	4132		převody ostatních vlastních fondů	0,00	959 697,00	0,00
222	4135	0	převody z fondu organizačních složek státu	0,00	1 887 827,42	0,00
222	4135		převody z rezervních fondů OSS	0,00	1 887 827,42	0,00
222	41		neinvestiční přijaté transfery		2 847 524,42	0,00
Celkem				37 300 000,00	54 246 097,96	145,43

Rozpočet výdajů rok 2010			
Čerpání k 31. 12. 2010			
			v tis. Kč
Čerpání z RF a NN **	Upravený rozpočet	Čerpání rozpočtu	čerpání v %
Běžné výdaje			
501- 2 Platy zaměstnanců a OON**	165 795	166 247,47	100,27
z toho 5011 Platy zaměstnanců	163 432	163 916,14	100,30
5021 Ostatní osobní výdaje **	1 244	1 325,76	106,57
5024 Odstupné	1 119	1 005,57	89,86
503 Povinné pojistné placené zaměstnavatelem	56 001	56 196,08	100,35
z toho 5031 Pojistné na sociální zabezpečení **	41 180	41 320,29	100,34
5032 Pojistné na zdravotní pojištění **	14 821	14 875,79	100,37
513 - Nákup materiálu	6 397	6 583,58	102,92
z toho 5132 Ochranné pomůcky	7	6,73	96,14
5136 Knihy, učební pomůcky a tisk **	596	596,39	100,07
5137 Drobný dlouhodobý hmotný majetek	3 005	3 004,84	99,99
5139 Nákup materiálu j. n. **	2 789	2 975,62	106,69
514 - Úroky a ostatní finanční výdaje-5142 real.kurz.ztráty**	4	3,08	77,00
515 - Nákup vody, paliv a energie	5 441	5 455,25	100,26
z toho 5151 Voda**	264	259,49	98,29
5152 Pára**	1 693	1 702,78	100,58
5153 Plyn	400	399,75	99,94
5154 Elektrická energie**	736	745,70	101,32
5156 Pohonné hmoty a maziva	2 348	2 347,53	99,98
516 - Nákup služeb	43 247	43 714,51	101,08
z toho 5161 Služby pošt	532	531,72	99,95
5162 Služby telekomunikací a radiokomunikací**	4 081	4 123,43	101,04
5163 Služby peněžních ústavů **	878	882,05	100,46
5164 Nájemné	476	475,33	99,86
5166 Konzultační, poradenské a právní služby	2 188	2 187,01	99,95
5167 Služby, školení a vzdělávání	810	809,96	100,00
5169 Nákup služeb. j. n. (stravování, tisk. práce) **	34 282	34 705,01	101,23
517 - Ostatní nákupy	10 239	13 131,16	128,25
z toho 5171 Opravy a udržování**	3 184	5 377,95	168,91
5172 Programové vybavení	2 087	2 086,94	100,00
5173 Cestovné (tuzemské i zahraniční) **	4 585	5 317,54	115,98
5175 Pohoštění	368	319,37	86,79
5176 Účastnické poplatky na konference**	5	9,36	187,20

5179 Ostatní nákupy j. n.**	10	20	200,00
518 - Poskytnuté zálohy	-	-	
z toho 5181 Poskytnuté zálohy vnitřním org. jednotkám.	-	-	
5182 Poskytnuté zálohy vlastní pokladně	-	-	
5189 Poskytnuté zálohy na VISA kartu	-	-	
		-	
519 - Výdaje související s neinvestičními nákupy	1 339	1 336,79	99,83
z toho 5191 Zaplacené sankce	821	820,88	99,99
5192 Poskytnuté. neinvestiční. příspěvky a náhrady	238	237,74	99,89
5194 Věcné dary**	34	32,98	97,00
5199 Výdaje související s neinvestičními nákupy j. n.	246	245,19	99,67
534 - Neinvestiční převody vlastním fondům	3 269	3 278,32	100,29
z toho 5342 Neinvestiční převody FKSP **	3 269	3 278,32	100,29
5344 Neinvestiční převody vl. rezervním fondům	-	-	
5345 Neinvestiční převody vl. rozpočtovým účtům	-	-	
5346 Převody do rezervního fondu	-	-	
		-	
536 - Platby daní, poplatků, úhrad sankční povahy	93	92,25	99,19
z toho 5361 Nákup kolků			
5362 Platby daní a poplatků	93	92,25	99,19
5363 Úhrady sankcí jiným rozpočtům			
542 - Náhrady placené obyvatelstvu	1 154	1 099,02	95,24
z toho 5424 Náhrady mezd v době nemoci	868	813,55	93,73
5429 Náhrady placené obyvatelstvu.j. n. (odšk. za úrazy)	286	285,47	99,81
Běžné výdaje celkem	292 979	297 137,51	101,42
z toho věcné výdaje	67 914	71 415,64	105,16
Kapitálové výdaje			
611-Pořízení nehmotného investičního majetku	1 911,02	1 903,12	99,59
612 - Pořízení hmotného investičního majetku	4 958,98	4 958,46	99,99
z toho 6121 Budovy, haly, stavby	233,66	233,66	100,00
6122 Stroje, přístroje a zařízení			
6123 Dopravní prostředky	3 625,34	3 624,82	99,99
6125 Výpočetní technika	1 099,98	1 099,98	100,00
6126 Projektová dokumentace	-	-	-
6130 Pozemky	-	-	-
6361 Převod do rezervního fondu	-	-	-
<i>Investiční výdaje ICT 122011</i>	<i>3 011</i>	<i>3003,10</i>	<i>99,74</i>
Investiční výdaje celkem	6 870	6 861,58	99,88
podprogram 122014	3 859	3858,48	99,99
Výdaje celkem	299 849	303 999,09	101,38

Příjmy – zvláštní příjmový účet

příloha č. 3

A	B	C	D	E	F	G	H
zákon	2010		zaplacen		převeden		celkem
číslo	vykonateln	v pohledávkách	celkem	pohl.r.2009	CÚ/subjekt	19	účet 3754
353/2003	750 500	872 500	677 000	0	0	1000	676 000
477/2001	345 000	360 000	300 000	10 000	0	2 000	298 000
22/1997	4 391 500	5 116 000	1 874 579	206 500	2 500	8 000	1 864 079
634/1992	30 240 700	35 206 700	18 801 509	712500	480 673	130 800	18 190 036
64/1986	3 698 500	4 270 000	1 124 000	-493 000	1 069 000	8 000	47 000
102/2001	985 500	1 169 500	852 500	80 000	3 000	3 000	846 500
379/2005	1 243 000	1 634 500	839 500	112 000	15 000	14 000	810 500
321/2001	41 000	46 000	15 000	0	0	0	15 000
311/2006	13 125 000	21 573 000	3 330 000	210 000	0	2 000	3 328 000
ostatní			51 240	2 000	29499	6240	15 501
příkazy na místě		1 009 400	10 009 400				10 009 400
mylné platby							
celkem	54 820 700	71 257 600	37 874 728	840 000	1 599 672	175 040	36 100 016

Legenda:

B – součet pokut podle jednotlivých zákonů s vykonatelností v roce 2010

C – pokuty evidované v pohledávkách celkem

D – pokuty zaplacené v roce 2010 (s vykonatelností v roce 2010, případně dříve)

E – ze sloupce D celkem - pokuty splacené z pohledávek evidovaných v roce 2009

F – pokuty vrácené firmám

G – převod částek na položku č. 19 (náklady řízení, chybně zaslané na účet pokut)

H – celkový součet částek, jež zůstaly v bilanci ČOI za rok 2010 (po odečtení převodů dle F a G)

Údaje o majetku

příloha č. 4

Druh majetku	v tis. Kč
- software nad 60 tis.Kč	14 276,38
- software do 60 tis.Kč	7 721,04
- pozemky	9 948,18
- umělecká díla a předměty	130,51
- stavby – 17 budov a 2 st. díla	361 796,64
- samostatné movité věci a soubory	50 090,63
- drobný dlouhodobý hmotný majetek do 40 tis. Kč	34 152,52
- ostatní dlouhodobý majetek (vedený na podrozvahových účtech)	9002,48
- nedokončený dlouhodobý hmotný majetek	0
Celkem:	487 118,40

